



İSTANBUL GEZGİNLERİ

Aksiyon 54 / 24.01.2016

ZEYREK - CİBALI



İçindekiler

At Pazarı	4
Bozdoğan (Valens) Kemerı	4
Kadınlar Pazarı.....	4
Kırkçeşme Hüsambey Tezgahçılar Camii	5
Gazanfer Ağa Külliyesi	5
Çinili Hamam	6
Çivizade Mescidi.....	6
Zembilli Ali Efendi Sıbyan Mektebi ve Türbesi	7
Zeyrek Camii.....	7
Eşşeyh Şemseddin Efendi.....	10
Hacı Eyüpzade Şükrü Bey Çeşmesi	10
Şeyh Süleyman Camii	11
Sanki Yedim Camii	11
Hacı Hasan Camii.....	12
Eski İmaret Camii.....	13
Divittar Keklik Mehmet Efendi Camii	13
Mehmed Emin Tokadi Türbesi	14
Piri Mehmet Paşa Mescidi.....	14
Zeyrek (Pantokrator) Sarnıcı	15
Şazeli Tekke Camii	15
Şeyh Ahmet Buhari Tekkesi.....	16
Nalıncı Mehmet Mimi Dede Türbesi	16
Haraççı Kara Mehmet Camii.....	17

Cibali Tütün Fabrikası	17
Seferikoz (Sivrikoz) Camii	19
Cibali Kapı.....	19
Cibali Karakolu.....	20
Küçük Mustafa Paşa Hamamı.....	20
Molla Hüsrev Camii	21
Gül Camii	21
Aya Nikola Rum Ortodoks Kilisesi	22
Notlar	23

At Pazarı

Zamanında kara ulaşımın en hızlı çözüm yolu olan atların alınıp satıldığı; nalbantların, araba tamircilerinin olduğu yani sektörün tüm aktörlerinin bir araya geldiği pazardır. İstanbul'da iki tane at pazarı bulunmaktadır. Fatih semtinde bulunan at pazarının yanı sıra bir at pazarı da Üsküdar'da Atikvalide semtinde vardı. Ancak Fatih at pazarı konumu nedeni ile hem daha meşhurdu hem de daha uzun soluklu oldu. Fatih at pazarı, Bizans döneminde de aynı işlevi görmekteydi. İstanbul'un fethinden sonra bir dönem önemini yitirmiş olsa da Fatih Camii'nin yapılmasından sonra eski önemini tekrar kazanmıştı. 1930'lara kadar faaliyet gösteren At Pazarı günümüzde kafelerin bulunduğu bir meydandan ibarettir.

Bozdoğan (Valens) Kemerı

Şehrin kurucusu I. Konstantin'in yapımına başladığı ancak 378 yılında İmparator Valens tarafından tamamlanan su kemerı, şehre Halkalı, Alibeyköy tarafından su taşıyan sistemin (sonralar Belgrad Ormanları'ndan sistem de bu kemere bağlanmıştır) İstanbul içerisindeki uzantısıdır. Bugün Fatih Camii ile Beyazıt Meydanı arasında kalan vadi arasındadır. Orijinal uzunluğu yaklaşık bir kilometredir, günümüzde 921 metrelik kısmı izlenebilmektedir. Bozdoğan isminin nereden geldiği tam olarak bilinmemekle birlikte, Saraçhane bölgesinde doğan kuşunun boz cinsini yetiştirenlerin bulunmasından dolayı bu isimle anılıyor olmasına ihtimal verilmektedir (Üsküdar'daki Doğancılar semti de o bölgede doğan yetiştirenler olduğu için o ismi almıştır.). Bir diğer iddia da kül renginde, harap kemerler anlamına gelen 'buzlugan' sözcüğünden türediği yönündedir.

Kadınlar Pazarı

Kadınlar Pazarı, Haseki semtindeki bir diğer kadınlar pazarı olan Avrat Pazarı kadar eski değildir. Ve sanıldığı gibi aksine cariyelerin satıldığı bir Pazar olduğu için bu ismi de almış değildir. Kadınlar Pazarı 1908 senesinden itibaren şekillenmeye başlamıştır. Balkan Savaşları sonrasında İstanbul'a gelerek yerleşen muhacirlerin

acılarını biraz olsun hafifletebilmek hem de onlara bir gelir kapısı açmak için bu muhitte muhacir kadınların el işi, göz nuru eserlerini satabilmelerine imkan veren bir Pazar kurulmuştur. Önceleri sadece Perşembe ve Cuma günleri faaliyet gösteren pazar, sonraları haftanın her günü açılmaya başlanmıştır. Cumhuriyet dönemi ile birlikte muhit pazar işlevini korumuş olsa da esnafını koruyamamıştır. Bugün daha çok Siirt'ten gelen esnafın, et ve et ürünler, peynir, tütün ve baharat sattığı bir yer olarak bilinen Kadınlar Pazarı bu nedenden dolayı Siirt Pazarı olarak da anılmaktadır.

Kırkçeşme Hüsambey Tezgaçılar Camii

Caminin tam olarak ne zaman yapıldığı bilinmemekle birlikte banisi Şeyhülislam Sunullah Efendi 1612 tarihinde vefat ettiği için bu tarihten önce inşa edilmiş olması gerekir. Muhtemelen de ilk yapıldığında sadece mescitti. Kimi kaynaklarda camiyi Kaptan Ali Paşa'nın babası Hüsameddin Hasan Efendi'nin yaptırdığı söylenir, bu yüzden de camiye Hüsambey Camii denilmektedir. Ancak Hüsameddin Hasan Bey mescide minber ekleterek camiye çevirmiş olmalıdır.

Bir yangında kullanılamaz hale gelen camii, 1911 yılında Halil Efendi isminde bir hayırsever tarafından yeniden yaptırılmıştır. Sunullah Efendi'nin türbesi ise yangından etkilenmemiş ve günümüze kadar orijinalliğini koruyabilmiştir. Türbenin hemen karşısındaki benzin istasyonunun yanında Bizans döneminden kalma bir sarnıcın kalıntıları görülebilmektedir.

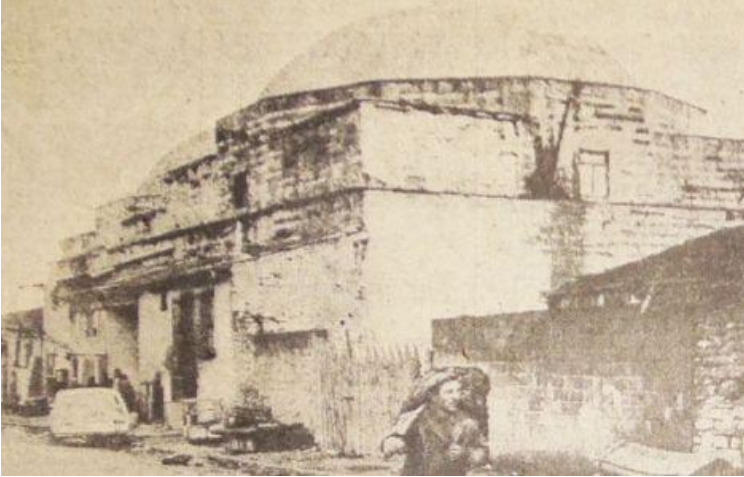
Gazanfer Ağa Külliyesi

III. Mehmed'in darüssaade ağası ve has odabaşısı Gazanfer Ağa tarafından yaptırılmıştır. Dönemin hassa mimarının Davud Ağa olduğu düşünülürse mimarının da Davud Ağa olduğu düşünülebilir. Vakfiyesi 1596 senesinde düzenlenmiştir. 15 odalı ve 1 dersaneli bir medrese, bir sebil ve Gazanfer Ağa'nın da gömülü olduğu türbeden oluşmaktadır. Zamanla bir de hazire oluşmuştur. Haziredeki mezar

taşlarının en eskisi 1616 tarihlidir. Külliye günümüzde 'Aziz Mahmud Hüdayi Vakfı' tarafından kullanılmaktadır.

Çinili Hamam

Bugün restorasyonda olduğu için göremeyeceğimiz hamam Barbaros Hayrettin Paşa tarafından Mimar Sinan'a 1540-46 yılları arasında, Hayrettin Paşa'nın günümüze ulaşmayan Beşiktaş'taki külliyesine akar olması için inşa ettirilmiştir.. Yaptırıldığı dönemde 'Kaptanpaşa Hamamı', 'Hayrettin Paşa Hamamı' gibi isimlerle de anılan bu çifte hamam günümüzdeki ismini, günümüze sadece erkekler bölümünün sıcaklığındaki örnekleri ulaşan İznik çinilerinden almaktadır .



Çivizade Mescidi

Çivizade Muhittin Mehmet Efendi'nin oğlu olan Çivizade Mehmed Efendi'nin kızı Ümmü Gülsüm tarafından 1610 senesinde, babasının vefatından 23 sene sonra inşa ettirilmiştir. Bu yüzden Ümmü Gülsüm Camii olarak da bilinmektedir. Çivizade Mehmet Efendi 1582 senesinde şeyhülislam olmuş ve 1587 senesinde vefat edene kadar da bu görevde kalmıştır. Sadrazam Özdemiroğlu Osman Paşa göreve getirildiğinde ilk iş Şeyhülislam Çivizade Mehmed Efendi'nin ziyaretine gitmiş ve bir geleneğin oluşmasına neden olmuştur.

Zembilli Ali Efendi Sıbyan Mektebi ve Türbesi

Karaman doğumlu Ali Cemali Efendi, Karaman, Konya, Bursa ve İstanbul'da tahsil gördü, ardından müftülük ve müderrislik yaptı ve 1503 yılında şeyhülislam oldu. Sultan II. Beyazid, Yavuz Sultan Selim ve Kanuni Sultan Süleyman dönemlerinde tam 23 sene bu görevde kaldı. Özellikle çok sert mizaçlı bir padişah olan Yavuz Sultan Selim ile olan denge ilişkisi nedeni ile halkın gözünde saygınlığı artmış ama bir o kadar da çekinilir olmuştur. Bu yüzden Cemali Ali Efendi evinin penceresinden aşağıya bir zembil (Hasırdan örülmüş saplı torba.) sarkıtmaya başlamıştır. Böylece maruzatı olanlar bu zembilin içine sorularını koymaya başladılar, Cemali Ali Efendi de akşamları soruları cevaplayarak tekrar zembili sarkıtır ve sual sahiplerine cevaplarını ulaştırırmış. Bu nedenle kendisine Zembilli Ali Efendi denilmeye başlanmış.

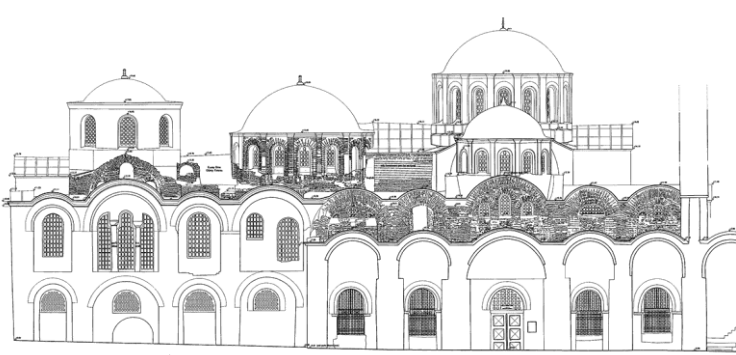
1526 yılında vefat ettiğinde Sıbyan Mektebi'nin yanındaki türbesine defnedilmiştir..

Zeyrek Camii

(Yazı için Ayşen Karakullukçu Mert'e teşekkür ederiz.)

Zeyrek semti İbadethane Sokak'ta bulunan yapı aslen bir Bizans Kilisesidir ve fetihten sonra camiye çevrilmiştir. Yapımına Orta Bizans Döneminin sonlarına doğru İmparator II.Komnenos'un ilk eşi Eirene tarafından başlanmış, İmparator İoannes tarafından bitirilmiştir. Yapı üç bölümdür. "Evrenin hakimi" İsa'ya sunulan Pantokrator Manastır'ı esas büyük bölüm, bunun kuzeyinde "Şefkatli Meryem" e sunulan küçük bir kilise ve ikisi arasına Baş Melek Mikail'in adına mezar Şapeli eklenince birbirine bitişik üç yapıdan oluşan bir kilise meydana gelmiştir. 1124 de ölen İmparatoriçe Eirene muhtemelen bu şapele defnedilmiştir. Ayrıca başka imparator ve imparatoriçelerin de burada yattığı düşünülmektedir.

Yapının mimarı Nikeforos adında bir ustadır. Bünyesinde 700 rahip olduğu rivayet edilen Pantokrator Manastırı'nın kendisine bağlı bir çok vakıf ve araziden gelir elde ettiği söylenir. Latin istilası (1204) sırasında manastıra Katolik rahipler tarafından el konulmuştur. Rahipler yapıyı tarihi eşya deposu olarak kullanmışlar, giderken de kutsal eşyanın neredeyse tamamını Venedik'deki Sant Marco Kilise'sine götürüp geriye kalanı da tahrip ettikleri söylenir. 1313-1320 arasında geleceğin Sırbistan kralı Stefan Decanski ve iki oğlu burada göz hapsine alınmış. Fetihten sonra buraya Fatih Sultan Mehmet tarafından patrik olarak atanan Genadios'un da burada hapis yattığı günler olmuştur. Ayrıca İsa'nın çarmıhtan indirildikten sonra yatırıldığı tahta sehpa ile üzerinde Meryem Ana'nın göz yaşı izlerinin olduğu iddia edilen mermer tablanın da burada olduğu rivayet edilir. Fetihten sonra manastır cami, kilise medrese haline getirilmiştir. Medresenin ilk müderrisi Molla Zeyrek Efendi' den dolayı yapı bu isimle anılmaktadır.



Evliya Çelebi Seyahatnamesinde 16 yy da Mimar Sinan tarafından temizlenen ve onarılan cami de kubbe ve kemerler içinde üstüne altın sürülmüş resimler olduğunu, sütunların ise kıymetli taşlarla bezeli olduğunu yazar. 1756 da yangın, 1766 da deprem geçiren yapıya daha sonra barok üslubunda payeler, mihrap ve hünkar mahfili yapılmıştır.

Bakımsız kalan caminin 1950 li yıllardaki onarımında güneydeki ahşap bölümü sökülünce altından zengin bir süsleme çıkmıştır. zeminde iç içe geçen taşlar ve beyaz taşlardan kakma tekniği görülmüştür. Buradaki mozaiklerin temizlenmesi sırasında ortadaki mezar şapeli, Kariye Cami'nin minberinin de buraya taşınması suretiyle namazgah haline getirilmiştir. 1960'lar da vakıflar da bir restorasyon çalışması yapmıştır. Caminin halen kullanılmayan bir kuyusu bulunmaktadır.

Bugün Pantokrator Manastırı'ndan toprak üstünde kalan bir iz mevcut değildir. Toprak altında ise sarnıçlar vardır. En eski bölümün güneydeki yapı olduğu tahmin edilmektedir. Bu bölümün dışında her biri çapraz tonozlarla örtülü, beş bölümden oluşan bir dış narteks bulunur. Orta kısmının üstünü kasnaklı bir kubbe kapatır. Duvarları bezeyen mozaiklerden günümüze kalan olmamıştır. Kuzeydeki yapı ise tek nartekse sahiptir ve plan bakımından güneydekinin küçük ölçeklidir. Bu iki yapı arasında bulunan mezar şapeli ise üstü oval biçimli bir kubbe ile kapatılmış dar ve uzun bir mekandan ibarettir. Altındaki mahzende Komnenos ve Palelagos hanedanına ait mezarlar olduğu iddia edilmektedir. Bir çok teşebbüs ve izin olmasına rağmen durum henüz aydınlanmamıştır. Caminin minaresi yakın bir zamanda yenilenmiştir, kadınlar ve müezzin mahfili olmayan caminin avlusundaki çeşme meşhur kırk çeşmelerdendir. Çevresinde Zembilli Ali Efendi ve Cemali Efendi türbeleri bulunmaktadır, Medresedense günümüze bir iz kalmamıştır.

Pantokrator Manastırının bir kütüphane olduğu ve o kütüphaneden çıkan bir kaç kitabın varlığı bilinmektedir. Günümüze ulaşan yönetmelik kopyalarından manastırın hastanesinde değişik bölümlere tahsis edilmiş 50 yatak, 10 doktor, 15 sağlık memuru, 24 yataklı bir de yaşlılar yurdu olduğu anlaşılmaktadır. Yurtta kalanlara ücretsiz ekme, şarap, peynir, yağ ve odun temin edilmekte imiş.

Eşşeyh Şemseddin Efendi

Fatih Sultan Mehmed'in hocalarından da olduğu rivayet edilen Kara Hoca Şemseddin Efendi'nin sülüs hatla yazılmış mezar taşında şunlar yazmaktadır: Hakkü'l-Mübin / Ebû'l-feth Sultan Mehemmed Han / Hazretlerinin meşayihlerinden / Ve efdal-i ulemeden a'lem'ül ulama /Merhum ve mağfurun leh Eş-Şeyh Hoca Şemseddin Efendi Hazretleri'nin / Ruhuna el-fatiha / Sene 857 – Sene 1260

Hacı Eyüpzade Şükrü Bey Çeşmesi

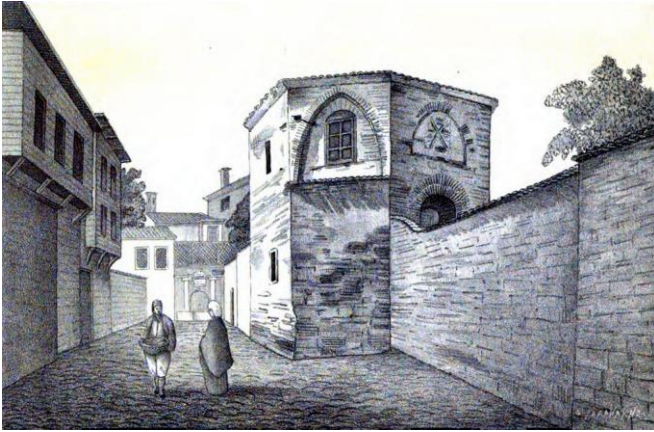
1860 senesine tarihlenen çeşme Hacı Şükrü Bey tarafından, Yağcı Hacı Eyüp ve Hacı Ali'nin vasiyetleri üzerine yaptırılmıştır. Küfeki taştan yapılan çeşmenin kitabesi ta'lik hat ile yazılmıştır metnini Kerimi mahlaslı bir şair yazmıştır.



Şeyh Süleyman Camii

Kimi kaynaklarda Pantokrator Manastırı'nın kütüphane binası olarak yapıldığından bahsedilse de, yapının mimarisine bakıldığında çok daha öncelerinde, erken Bizans döneminde yapıldığı anlaşılmaktadır. Yapının büyük ihtimalle bir vaftizhane ya da mezar binası olması kuvvetle muhtemeldir ki 1950'li yıllarda yapılan iç kazılarında bulunan mezar odası yapının bir mezar binası olduğu görüşünü kuvvetlendirmektedir. Kesse taştan yapılan zemini kare planlı iken tuğladan örülmüş üst bölümü sekizgen yapıdır.

Vakfiyesinde yapının II. Beyazid döneminde 1498-99 tarihinde Şeyh Süleyman Halife tarafından mescide çevrildiği yazmasına rağmen kimi kaynaklar Şeyh Süleyman'ın Fatih dönemi şeyhlerinden olduğu yazmaktadır ki bu iki bilgi esasında birbiriyle çelişmemektedir.



Sanki Yedim Camii

Caminin kim tarafından ve ne zaman yapıldığı tam olarak bilinmemekle birlikte, 17. yy'da Adanalı Şakir Efendi ya da daha büyük ihtimalle Keçecizade Hayrettin Efendi tarafından yaptırılmıştır. Birinci Dünya Savaşı'ndan hemen önce çıkan Unkapanı yangınında harap olan cami, savaş şartlarından dolayı uzun süre onarılamamış, bir süre marangoz hane olarak kullanılmış ve en

nihayetinde mahalle halkı tarafından 1959-60 yıllarında aslıyla alakası olmayan şekilde yeniden inşa ettirilmiştir.

Günümüzde mimari ya da tarihi açıdan bir önemi olmayan caminin ilginç olan tarafı ise hikayesidir. Banisi bir gün vaaz dinlerken Tevbe Suresi'nin 18. ayetini (Allah'ın mescitlerini, ancak Allah'a ve ahiret gününe inanan, namazı dosdoğru kılan, zekâtı veren ve Allah'tan başkasından korkmayan kimseler imar eder. İşte onların doğru yolu bulanlardan olmaları umulur.) duyunca cami yaptırmaya heves eder. Ancak dar gelirli bir esnaf olduğu için de cami yaptırmak için imkanı yoktur; para biriktirmeye karar verir. Artık canı bir şey çektiğinde para verip almayıp, 'sanki yedim' diyerek o parayı bir kenara ayırmıştır. Bu şekilde yıllarca nefisini dizginleyen Keçecizade Hayrettin Efendi, en nihayetinde emeline ulaşır ve bu camiye yaptırır.

Hacı Hasan Cami

İnşa kitabesi günümüze ulaşmadığı için tam olarak ne zaman yapıldığı bilinmemekle birlikte vakfiyesi 1505 senesinde tanzim edilmiştir. Mevzu bahis vakfiyede banisi Mustafa bin Hacı Hasan'dır. Çeşitli kaynaklarda caminin Rumeli Kazaskeri Mehmet Efendi tarafından dedi Hacı Hasan için yaptırıldığı yazsa da biz vakfiyede yazanı kabul etmek durumundayız. Evliya Çelebi Camii'nin Mimar Sinan eseri olduğunu söyler. Zaman içerisinde harap olan cami tamir kitabesine göre 1852 yılında Hüseyin Ağa tarafından onartılmıştır.

Cami daha sonra 1965 ve 1981 senesinde iki kere daha onarım görmüştür. 1981 onarımında daha önce 1980 senesinde eğik olduğu için yıktırılan minare yeniden yapılmıştır.

Camiden başka bir medrese ve mektep de olduğu söylene de günümüze ulaşmamıştır ve yeri dahi bilinmemektedir. Haziresinin bir bölümü dağılmıştır ve bu hazirede olduğu düşünülen Hacı Hasan'ın kabri kaybolmuştur.

Eski İmaret Camii

Bizans İmpartoru Alexios Komnenos'un annesi Anna Komnena tarafından muhtemelen 1081-1087 tarihleri arasında bir tarihte inşaatı tamamlanmış bir manastırın kilisesidir. Bizans dönemindeki ismi Pantepoptes (Her şeyi gören İsa) olan manastır fetihten sonra Fatih Camii yapılanaya kadar medrese, zaviye ve imaret olarak kullanılmış, manastırın kilisesi de camiye çevrilmiştir. 1950 yıllarda bir özel Kur'an kursu tarafından kullanılan caminin bir bölümü yatakhane, girişteki bugün son cemaat yeri olarak kullanılan holler de imaret olmuştur. 1970'li ve 1990'lı yıllarda onarımlar görmüştür.



Kilise engebeli bir arazi üzerine kurulduğu için kot farkını gidermek için altına sonradan sarnıç olarak kullanılan bir mahzen yapılmıştır. Manastır yapılarından günümüze bir şey kalmayan kompleks, İstanbul'un tek kiremit kaplı kubbeli camisi olarak hizmet görmeye devam etmektedir. Minaresi bir depremde yıkılmış ve tekrar inşa edilmeyi beklemektedir.

Divittar Keklik Mehmet Efendi Camii

Divittar Keklik Mehmet Efendi tarafından ne zaman yaptırıldığı bilinmeyen camii zaman içerisinde yıkılmıştır. Daha sonra 1882 senesinde Bahriye Nazırı Hasan Hüsnü Paşa tarafından ahşap olarak

yeniden inşa ettirilmiştir. Bu yüzden camiye Kaptan Paşa Camisi de denilmektedir. Bu ahşap cami de günümüze ulaşmamıştır, 1972’de bu sefer kagir olarak yeniden inşa edilmiştir. Caminin hemen karşısındaki çeşme ise 1588’e tarihlenmektedir.

Mehmed Emin Tokadi Türbesi

İstanbul’un üç büyük evliyasından birisi olan Mehmed Emin Tokadi (diğer ikisi Eyüp Nişanca’da Murad-ı Münzevi, Üsküdar’da Abdülfettah Bağdadi Akri) 1664 senesinde adından da anlaşılacağı üzere Tokat’ta doğmuştur. Eğitimi için İstanbul’a geldiyse de daha sonra bir süre Edirne’de yaşamış ve buradayken Hac’ca gitmeye karar vermiştir. Mekke’ye vardığında Nakşi Şeyhi, Ahmet Yekdest Cüryani’nin müridi olmuştur. Üç sene aradan sonra İstanbul’a döndüğünde Eyüp Sultan’ın türbedarlık görevi verildiyse de bu görevden kendi isteği ile ayrıldı ve sonrasında yeniden kutsal topraklara ama bu sefer Medine’ye gitti. Hz. Muhammed’in türbedarı olmuştur. İstanbul’a tekrar döndüğünde de Şeyh Ahmet Buhari Tekkesi’nin postnişini olmuştur.

Mehmed Emin Tokati Mekke’de Hocası olan Ahmet Yekdest Cüryani’nin yanından ayrılırken hocası kendisinden bir isteği olup olmadığını sormuştur; Mehmed Emin Tokadi de hocasından ‘Hocam, vefatımdan sonra kabrimde bir Fatiha okuyanın bedeninin cehennem ateşinde yanmaması için dua eder misini?’ diye dua talebinde bulunur. Hocası kabul eder ama ekler: ‘Vasiyet et ki ölümünden sonra mezarını pek bilinmeyen bir yere yapsınlar. Sadece nasibi olanlar gelip Fatiha okuyabilsinler.’

Piri Mehmet Paşa Mescidi

Yavuz Sultan Selim ve Kanuni Sultan Süleyman dönemlerinde sadrazamlık yapan Piri Mehmed Paşa tarafından Zeyrek Sarnıcı üzerine yaptırılan cami zaman içerisinde tamamen harap olmuş ve bir kaç kalıntı haricinde geriye bir şey kalmamıştır. Soğukuyu Mescidi

olarak da bilinir. 2013 yılında ise yeniden inşa edilerek ibadete açılmıştır.

Zeyrek (Pantokrator) Sarnıcı

Pantokrator Manastırı'na ait sarnıçlardan en büyüğüdür. Manastırla birlikte 12.yy'da II. Komnenos döneminde yaptırılmış olmalıdır . Bir tarafı kazılarak diğer tarafı ise duvar örülerek yapılmıştır. Cadde tarafındaki cephesindeki duvarın kalınlığı su basıncına dayanabilmesi için 5 metreden fazladır ve bu cephede yine direnç sağlayabilmek için nişler yapılmıştır. Bugün giriş olarak kullanılan kapı bu nişlerden birisinin içerisinden oyulmuştur. 18.yy'ın sonlarına kadar içi su dolu olan sarnıç sonradan kurumuş, ve farklı amaçlar için kullanılmıştır. Mevcut hali ile uzunluğu 50 metre, genişliği ise 18 metredir.



Şazeli Tekke Camii

Ahmed Halil Ağa adındaki bir hayırsever tarafından yaptırılan Şazeli Tekkesi'nin ne zaman yaptığı tam olarak bilinmemekle birlikte ilk postnişini Şeyh Seyyid el-Hac Ahmed Efendi'1827'de vefat ettiğine göre 18.yy'ın sonlarında ya 19.yy'ın başlarında yaptırılmış olması muhtemeldir. Şazelilik Tarikatı'nın İstanbul'daki ilk merkezidir.

İstanbul'daki çoğu yapının kaderini paylaşmış ve ne zaman çıktığı belli olmayan bir yangında yandıktan sonra II. Abdülhamit tarafından yeniden inşa ettirilmiştir. Tekkelerin kapandığı tarihe (1925) kadar da tekke olarak hizmet görmüştür. Bu tarihten sonra sahipsiz kalmıştır. Bir dönem Zeyrek Spor Kulübü'nün lokali olarak faaliyet gösteren tekke yapılarından günümüze sadece mescid/tevhidhane olarak kullanılan bölümü ulaşmıştır. 1989 yılında onarılan bu bölüm camii olarak hizmete açılmıştır.

Şazeli tarikatının kurucusu Şeyh Ebu'l Hasan Ali eş-Şazeli'dir. Bu kişi dini yönünün yanı sıra İstanbul folkloruna çok önemli bir katkı sağlayacak kahveyi ilk kez içilebilir hale getiren, kahve içme adabını oluşturan kişi olmuştur.

Şeyh Ahmet Buhari Tekkesi

III. Murat döneminde Buhara'dan gelen Nakşi şeyhi Emir Ahmed Buhari'nin yerleştiği ve yaşadığı aynı zamanda tekkesini kurduğu yerdir. Tekke iki ahşap yapı (Muhtemelen birisi harem diğeri selamlık), mescid ve tevhidhane, hamam, türbe ve hazireden oluşmaktadır. Tevhidhane ve hamam günümüze ulaşmamıştır. Emir Ahmed Buhari 1586 yılında burada vefat etmiş ve türbeye defnedilmiştir. Zamanla harap olan tekke yapıları 1816 yılında II. Mahmud tarafından yeniden inşa ettirilmiştir. Tekke yapıları şu an restore edilmektedir.

Nalınca Mehmet Mimi Dede Türbesi

Aslen Bergamalı olan Nalınca Mehmet Mimi Dede'nin türbesidir Söylenceye göre Sultan III. Murat döneminde yaşayan Nalınca Mehmed Mimi Dede, yaşadığı dönemde mahalleli tarafından seilmeyen, hor görülen bir kişi olmasına rağmen, cenazesi bizzat Sultan III. Murat ve sadrazamı Siyavuş Paşa tarafından kaldırılmıştır. Hikayesi oldukça ilginç, yaptığı ayakkabılardan kazandığı parayı şarapçıların elindeki şarapları satın alarak, hayat kadınlarına vererek harcamıştır. Çevrelerdeki camilerde de gören olmazmış. Öldüğünde

de haliyle cenazesini kimse kaldırmaya yeltenmemiş. Peki böyle birisi için neden mi türbe yapılmış? Bunu da gezide anlatalım...

Haraççı Kara Mehmet Camii

Haraççı Kara Mehmet tarafından, 1475 tarihli vakfiyesinden daha önce yapıldığı bilinmektedir. 1959’de yeniden inşa edilerek özgünlüğünü yitirmiştir.

Cibali Tütün Fabrikası

Osmanlı İmparatorluğu ilk dış borçlanmasını 1854 senesinde gerçekleşen Kırım Savaşı’ndan hemen önce İngiltere’ye yapmıştır. O tarihe kadar dış borçlanmanın onur kırıcı olduğu düşünülerek borç alınmamıştır. Bir kere alındıktan sonra da arkası gelmiş ve hatta bu borçlar devletin başına bela olmuştur.

Türk toplumunun tütün ile tanışması 16. yy’ın sonu gibi olmuştur ama daha 300 sene geçmeden o kadar popüler olmuştur ki devlet tarafından gelirlerinin kontrol edilebilmesi için tekelleştirilmiştir. 1872 senesinde tütün iltizamı Yorgo Zarifi ve Hristaki Zağrofos adlı iki bankere verilmiş, bundan dört sene sonra da iç borçlarına karşılık Galatalı başka bankerlere, bundan dört sene sonra da dış borçlarına karşılık Duyun-u Umimiye’ye devredilmiştir. Ancak tütünden beklenen gelir bir türlü artırılamadığı için tütün işleme işi 1884 senesinde Osmanlı Bankası ile birlikte yurt dışı kökenli iki bankanın daha ortaklığı ile açılan ‘Reji İdaresi’ isimli bir şirkete devredilmiştir.

Reji İdaresi’nin kurulduğu yıl olan 1884 senesinde ise Cibali Tütün Fabrikası inşa edilmiştir. Kimi kaynaklara göre mimarı Hosvep Aznavur, kimilerine göre Alexandre Vallauray, kimilerine göre de her ikisidir.

1923 senesinde tütün üzerindeki tüm imtiyazlar kaldırılarak ‘Reji İdaresi’ devletleştirilerek ‘Tekel’ kurulmuştur.

1994 senesine kadar sigara üretimine devam edilen fabrika bu tarihte kapatılmış ve 1997 senesinde de Kadir Has Vakfı'na eğitim kurumu açılması kaydı ile devredilmiştir. 2002 senesinde ise açılan Kadir Has Üniversitesi'nin bir parçası haline gelerek eğitime kazandırılmıştır.



İşçi hareketleri, örgütlenmesi ve sendikalaşması açısından önemli bir yer olan Cibali Tütün Fabrikası daha 20.yy'ın başlarından itibaren grevlere şahit olmuştur.

Fabrikada erkek işçilerden daha çok kadın işçiler çalıştığı fabrika edebiyatımızda da yer almıştır. Mahmut Yesari'nin 1927 senesinde yazdığı 'Çulluk' isimli romanının kahramanı bu fabrikada çalışan bir kızdır. Yine hepimizin bildiği 'Fabrika Kızı' isimli şarkıda ki kız da bu fabrikada çalışan bir kızdan ilham alınarak yazılmıştır.

Seferikoz (Sivrikoz) Camii

Sivrikoz Mehmed Efendi tarafından yaptırılmıştır. Vakfiyesi 1495 senesinde düzenlendiğine göre bundan biraz önce yapılmış olmalıdır. Orijinalliğini yitirmiştir. Altında bir Bizans sarnıcı bulunmaktadır.

Cibali Kapı

Cibali isminin Cebe Ali'den türediği konusunda herkes hemfikir ama bu Cebe Ali'nin kim olduğu konusunda bilinen üç rivayet var. Birincisi ve kuvvetli olanı Cebe Ali'nin Bursa Subaşı olduğu yönündedir. İstanbul kuşatmasına Bursa Beyi olarak katılmış ve Haliç surları tarafında sipahileri komuta etmiştir. Ele geçirdiği kapı da kendi ismiyle anılmaya başlanmıştır. Fetih sonrasında İstanbul'a yerleşmiş ve şehre yerleştirilen Müslümanların kayıt işlemleri ile uğraşmıştır. Ne zaman ve nerede öldüğü bilinmemektedir.

İkinci rivayet Cebe Ali'nin bir Mısırlı bir şeyh olduğu, İstanbul'un fethinde bulunmak için önce Bursa'ya oradan da İstanbul'a geldiği yönündedir. Müridleri ile Kasımpaşa gemilerin denize indirildiği yerde bulunmaktadır ancak gemilere binmezler. Önce Cebe Ali cübbesini çıkarıp denizin üstüne koyar ve üstüne çıkar, sonra da cübbesinin üzerinde karşıya kadar geçer. Müridleri de onu takip eder elbette. Bunu gören Bizans askerleri korkarak kaçarlar ve Cebe Ali ile müridleri de bugün Cibali Kapı olarak bilinen kapıyı ele geçirirler. Cebe de aslında cübbenin farklılaşması ile verilmiş bir lakaptır.

Üçüncü ve son rivayet ise fetih öncesinde sur içi İstanbul'unda yaşayan ve Cibali Baba olarak bilinen meczup bir veli olduğu yönündedir. Bu Cibali Baba Osmanlı topları surları dövdükçe 'Aman gavurcuklarıma bir şey olmasın' diye dua ettiği için şehrin düşmesi gecikmiştir. Şehir ancak Akşemseddin bu durumu fark edip kendisini alt ettikten sonra düşmüştür.

Toplam uzunluğu 22 kilometre olan İstanbul sularının 5,5 kilometrelik kısmı Haliç surlarıdır (Kara surları 11 km, deniz surları

7,5 km) ve Cibali Kapı Haliç surlarındaki kapılardan birisidir. Bizans zamanında kendisine verilen bir kaç isim vardır, bunlar: Porta Puteae, Porte del Pozzo, Porta Lubalica'dır.

Cibali Karakolu

Cibali Karakolu Cibali Kapı'nın hemen yanında kendi halinde bir karakolken 1955 yılında Refik Kordağ ve Muammer Karaca'nın 'Nuits de Nocés' (Zifaf Gecesi) isimli Fransızca bir oyundan uyarladıkları 'Cibali Karakolu' isimle ünlendi. Oyun bir çok kez sahnelenirken, sinemaya da uyarlandı. İstanbul Şehir Tiyatroları 2014-15 sezonunda oyunun tekrar sahnelemektedir. Başrolde ise 50. Sanat yılını kutlayan Zihni Göktaş bulunmaktadır Cibali Karakolu günümüzde Haydar semtine taşınmıştır.

Küçük Mustafa Paşa Hamamı

II. Beyazıt dönemi vezirlerinden Karamanlı Mustafa Paşa tarafından 1477 tarihinden önce yapılmış olmalıdır zira Küçük Mustafa Paşa'nın bu tarihli vakfiyesinde imi geçmektedir. Çifte hamamdır. Cumhuriyet'in ilanı ile birlikte özelleştirilen hamam 1995 senesine kadar kullanılmaya devam etmiştir. Bu tarihte yeterli müşteri olmadığı gerekçesi ile kapatılmıştır. Günümüzde yapının restorasyonu devam etmektedir.

1481 senesinde Fatih Sultan Mehmet'in vefatı üzerine oğulları Beyazid ve Cem'e Mustafa Paşa tarafından haberciler gönderilir. Bu arada İstanbul'daki yeniçeriler Beyazid taraftarıydılar ve Karamanlı Mustafa Paşa'nın hemşehricilik nedeni ile Karaman'da sancakta olan Cem Sultan'ın taraftarı olduğunu düşündüklerinden Mustafa Paşa'yı öldürdüler.

Küçük Mustafa Paşa'ya 'küçük' lakabı kendisinden 30 sene sonra sadarete gelecek olan 'Koca Mustafa Paşa' ile karıştırılmamak için sonradan verilmiştir.

Molla Hüsrev Camii

Fatih Sultan Mehmed'in hocalarından ve döneminin Şeyhülislamlarından Molla Hüsrev tarafından 15.yy'da yaptırılmıştır. 19.yy'da yeniden inşa ettirilen cami daha sonra da bir çok kez onarımlar görmüştür.

Gül Camii

Gül Camii, 1499 senesinde kiliseden devşirilmiş bir camidir. Hakkında bilgiler çok net olmamakla birlikte I. Basileos tarafından 9. yy'ın sonlarında yaptırıldığı düşünülmektedir. Muhtemelen daha önce burada bulunan eski bir kilisenin ihya edilmesi ile yapılmıştır. İlk yapıldığında Aya Eufemia'ya adanmış iken 1204 yılında başlayan Latin istilasında harap hale gelmiştir. Latin istilasının bittiği 1261 senesinden sonra onarılmış ama bu sefer Aya Theodosia adanarak açılmıştır. Aya Theodosia ikonoklazma döneminde Büyük Saray'ın giriş kapısı olan Halki Kapısı'nın üzerindeki Hz. İsa ikonası indirilirken isyan etmiş ve bu yüzden türlü işkenceler gördükten sonra öldürülmüştür. İkonoklazma dönemi bittikten sonra da azize ilan edilmiştir. Rölikleri de bu kiliseye taşınmıştır.

İstanbul'un fethinden sonra bir süre amacı dışında kullanılan kilise (altındaki sarnıç depo olarak kullanılmıştır) 1499 senesinde camiye çevrilmiştir. Muhtemelen 1509 depreminde kubbesi çökmüş ve yan duvarları hasar görmüştür. Bu dönemde geçici olarak ahşap bir çatı ile tamir edilip kullanılmaya devam edilmiştir. II. Selim zamanında Mimar Sinan'ın hassa mimarı olduğu dönemde ise bu ahşap çatı yerine bugün görünen kubbe yapılmış, ayrıca yan duvarlar pencereler eklenerek onarılmıştır.

Caminin isminin neden Gül Camii olduğu tam olarak bilinmemekle birlikte fethin gerçekleştiği 29 Mayıs günü Aya Theodosia'nın yortusu olduğu için Bizanslıların o gün kiliseyi güllerle donattıkları, fetih sonrasında güller içerisindeki kiliseyi gören Türklerin buraya 'Güllü Kilise' dedikleri, bu isimde kilise camiye çevrildikten sonra camiye isim olduğu söylenmektedir. Bir inanış da cami içerisindeki

lahdin ‘Gül Baba’ isimli bir zata ait olduğu için ‘Gül Camii’ denildiği yönündedir. Lahdin üzerinde ise orada Hz. İsa’nın bir havarisinin yattığı yazmaktadır.




Aya Nikola Rum Ortodoks Kilisesi

Tam olarak ne zaman yapıldığı bilinmeyen kilisenin Bizans devrinden beri faaliyet gösterdiği düşünülmektedir. Sur dışında ve deniz kenarında olan kilise denizcilerin koruyucusu Aya Nikola’ya ithaf edilmiştir. III. Mustafa döneminde verilen izinle yeniden inşa edilmiş ama kısa bir süre yanmıştır. Bugün görülen kilise 1837 tarihinde yapılmıştır. Kilisenin avlusunda artık kullanılmayan Aya Haralambos Kilisesi ve ayazması bulunmaktadır. Yunanistan’daki Athos Dağı’nda bulunan Vathopedi Manastırının metohionudur.

Notlar



www.istanbulgezginleri.com

 /IstanbulGezginleri

 /gezginist