



İSTANBUL GEZGİNLERİ

Aksiyon 46 / 27 - 28.06.2015

İSTANBUL'DA RAMAZAN

'İftardan sahura'



İçindekiler

Ramazan'ın Gelişi	4
İftar Sofrası	4
Diş Kirası	5
Antik Hotel	6
Simkeşhane	6
Hasan Paşa Hanı	6
Katip Sinan Camii	7
Bodrum Camii	7
Ragıp Paşa Kütüphanesi	10
Tayyare Apartmanları	12
Laleli Camii	13
Narh ve Zimem Defterleri	18
Kemal Paşa Camii	19
Hasan Fehmi Paşa Türbesi	19
Laleli Baba Türbesi	19
18 Sekbanlar Camii	19
Şehzade Mehmet Külliyesi	20
Ramazaniyeler - Maniler	22
Nevşehirli Damat İbrahim Paşa Külliyesi	23
Direklerarası	24
Direklerarası Eğlenceleri	25
Vefa Lisesi	26
Molla Hüsrev Camii	26
Ekmekçizade Medresesi	27
Vefa Bozacısı	27

Sedefkar Mehmed Ağa Camii.....	27
Molla Gürani Camii.....	28
Süleymaniye Külliyesi	28
Huzur Dersleri	29
Kalenderhane Camii	30
Beyazıt Meydanı.....	30
Beyazıt Külliyesi.....	31
Beyazıt Sergisi	32
Kapalıçarşı	32
Nuruosmaniye Camii.....	33
Mahyacılık	34
Sultanahmet Camii.....	34
Ayasofya.....	36

Ramazan'ın Gelişi

Ramazan “ruyet-i hilal”in vuku bulması ile başlardı yani hilalin görünmesiyle. Üç aşağı beş yukarı Ramazan'ın ne zaman başlayacağı bilinmekle birlikte tam olarak hangi gün başlayacağı ancak hilalin görünmesi ile belli olurdu. Vaktin gelmesine yakın günlerde bahşiş meraklıları şehrin yüksek yerlerine, mesela Beyazıt Kulesi'ne, minarelere çıkarlar ve ayı gözlerlerdi. Akşam ezanı sonrasında hilali ilk gören yanına bir de şahit alıp koşa koşa 'şeyh-ül islam'ın kapısında alırdı soluğu. Hilali gördüğünü yani ruyet-i hilalin vuku bulduğunu söyler, şahidin de onayından sonra kapıldığı bahşişin aslan payını kendi cebine atar, şahide de bahşişin bahşişini verdikten sonra mutlu mesut evine giderdi. Sonrasında şeyh-ül islam vezir-i azama, vezir-i azam da halifeye yani padişaha söyler hilalin görüldüğünü bildirirdi. Bundan sonradır ki asesler yani bekçiler ellerinde davullar sokak sokak gezer, manilerle Ramazan'ın geldiğini halka duyururdu. Mahya gerebilen camiler, bir iki haftadır hazırlamakla uğraştıkları mahyaların kandillerini, minareye kaftan giydiren camiler kaftanların kandillerini, her ikisini de yapamayanlar da şerefelerin kandillerini yakarlardı. Böylece bekçileri duyamayanlar da Ramazan'ın geldiğini anlardı. Hemen o gece teravih namazı kılınır ve teravihten sonra da halk sokaklara çıkardı...

İftar Sofrası

(Halit Fahri Ozansoy'un 'Eski İstanbul Ramazanları' (1968) isimli kitabından alınmıştır.)

Kadınlar bin bir telaş içinde kocaman iftar tepsisini sofraya çıkarırlar. Bu tepsi adeta sıcak yemeklerden önce el atılan bir yiyecek sergisidir. Reçeller, belki yirmi, belki daha fazla renk renktir: Çilek, vişne, gül, hünnap, kayısı, incir, frenk üzümü, ayva, şeftali, portakal, mandalina, ceviz, mürdüm eriği, bardak eriği, ne bileyim, Tanrının kullarına nasip ettiği daha nice nice, nadide, Rumeli ve Afrika meyvaları reçelleri. Sonra peynirler envai. Sucuk, pastırma, havyar, tarator, kaz ciğeri. Hatırlamadığım daha bir sürü yiyecek. Bunların

hepsi tabak tabak. Fakat tepside herkesin önünde zeytin. Kavala zeytini de. Ve en önemli olan hurma. Orucu siyah zeytinle bozanlar olduğu gibi, Arabistan'dan geldiği için hurma ile bozmağı sevap sayanlar da çok. Şimdi bu muhteşem tepsinin etrafına çöreoğlu sıcak pideleri ve susamlı ve yağlı kandil çöreklerini dizin, tepsiyi gözünüzün önüne getirirsiniz. Topun patlamasına iki üç dakika kalmıştır.

Bundan sonra asıl iftar sofrasının yemekleri sıra ile sofraya getirilir. İlk önce düğün çorbası, sonra pastırmalı yumurta, arkasından bir et yemeğı, sonra iki türlü sebze, pilav, börek ve nihayet kadingöbeğı veya baklava, bundan sonra da cevizli yahut kaymaklı güllaç. Bütün bunlar yenildikten sonra hamdolsun diyerek sofradan kalkılır. Artık okkallı kahveleri ve Reji idaresinin Ramazanda özel olarak çıkardığı sigaraları içme zamanı gelmiştir.

Diş Kirası

Sadrazamların Ramazan'ın dördüncü gününden itibaren konaklarında iftar daveti vermeleri gelenek halini almıştı. İlk üç günü aileleri ile vakit geçirmeleri için adetten iftar daveti vermezlerdi. Konaklarda verilen iftarlar sadece sadrazamlara has değildi elbet. Şehrin önde gelenleri, makam, mevki ve para sahibi kişiler de konaklarında iftar davetleri verirlerdi. Bu davetlerden sonra, katılanlara kese içerisinde bahşış verilir. Bu bahşışe de 'diş kirası' ismi verilir. Diş kirası sadece yoksullara, ihtiyaç sahiplerine değil, hali vakti yerinde olsa da iftara katılan herkese verilir. Zira katılanlar, iftar sahibinin davetine icap ederek iftar sahibinin sevap kazanmasına yardımcı olmuşlardır.

Rivayet şöyle ki; Fatih Sultan Mehmed'in sadrazamlarından Mahmut Paşa konağında verdiği iftarlarda, dağıtılan nohutlu pilavların içine nohut şekli verilmiş altın parçaları atarmış. Kimisi farkına varmadan nohut niyetine altını dişleyince diş kırılırmış. Neyse ki zaten dişlediği altın dişinin parasını çoktan ödemiştir bile.

Antik Hotel

1984 senesinde Antik Hotel'in yapımı için temel kazılarına başlandığı sırada toprak altından bir takım eserler çıkmaya başlar. Temel kazıları durdurulur ama bu sefer de arkeolojik kazılar başlar. Yapılan araştırmalarda bulunan eserlerin 5. ila 6. yy.'dan kalma bir sarnıca ait olduğu anlaşılır. Otelin planı değiştirilir ve sarnıç plan dahilinde değerlendirilir.

Simkeşhane

Bugün simkeşhane (altın, gümüş ve sırma işlemecilerinin çalıştığı yer) olarak bilinen bina İstanbul'da fetih sonrasında Fatih tarafından yaptırılan üç binadan birisidir. Bunlardan birisi Fatih Camii'dir ki 1766 depreminde yıkılan camii III. Mustafa tarafından tekrar yaptırılarak bugün gördüğümüz hali ile 1771 yılında hizmete açılmıştır. Diğeri ise Galata'daki Galata Bedesteni'dir.

Simkeşhane binası 1463 senesinde inşa ettirildiğinde darphane olması amacı ile yaptırılmıştır. 17.yy'da geçirdiği yangınlarla harap hale gelen bina 1707 tarihinde III. Ahmet'in annesi Rabia Gülnuş Sultan tarafından yeniden inşa ettirilmiştir. Bu yeniden inşa sonrasında simkeşlerin binaya yerleştirilmesi ile birlikte Simkeşhane-i Amire adını alır. 1726 yılında Topkapı Sarayı avlusundaki darphanenin hizmete girmesi ile birlikte darphane işlevini yitiren bina Rabia Gülnuş Sultan'ın vakfiyesine dahil olur. Han olarak da hizmet veren bina 19.yy'da bir tadilat daha geçirse de 1913 yılında terk edilir. 1950'lerde yapılan yol genişletme çalışmaları sırasında avlusunu yitiren bina 1974-76 yıllarında tekrar onarılarak kütüphane olarak kullanılmaya başlanır.

Hasan Paşa Hanı

I. Mahmud dönemi sadrazamlarından Seyyid Hasan Paşa tarafından yaptırılan külliye hanıdır. Külliye iki ayrı alana dağıtık olarak yaptırılır. İlk bölüm Vezneciler'dedir ve medrese, sıbyan mektebi ve çeşme-sebilden oluşur. Bu yapıların yapımı 1745 senesinde tamamlanmıştır. Yapımı 1747'de tamamlanan ikinci bölümde ise han, çeşme, fırın ve dükkanlar bulunmaktadır. Seyyid Hasan

Paşa'nın, han yaptırmının yasak olduğu bir dönemde han yaptırdığı için görevden azledildiği ve sürgün edildiği söylenmektedir. Han 1956-1957 yılları arasında yapılan yol genişletme çalışmaları sırasında tüm özgünlüğünü yitirmiştir.

Katip Sinan Camii

II. Beyazıt dönemi Matbah-ı Amire katiplerinden Katip Sinan tarafından 1496 senesinde yaptırılmıştır. Katip Sinan 1510 senesinde vefat ettiğinde yaptırdığı ve o zamanlar henüz mescid olan yapının haziresine defnedilir. Ertesi gün sabah namazına gelen cemaat gözlerine inanamaz zira Katip Sinan'ın naaşı mescidin kubbesinin saçaklarına çıkmıştır. İndirip tekrar defnedilir. Ertesi gün cemaat yine aynı manzara ile karşılaşır. Tekrar indirilir ve defnedilir ama ertesi gün yine Katip Sinan kubbe saçaklarında bulununca vardır bu işte bir keramet denilerek sandukası orada bırakılır.

Mescid 1737'de Rakım Efendi tarafından tadil edilir, genişletilir. Bu tadilat sırasında mescide bir de mimber eklenir ve camiye çevrilir.

Bodrum Camii

(Yazı için Ayşen Karakullukçu Mert'e teşekkür ederiz.)

Her yanı tarih kokan, kokuları birbirine karışan, kaybolan bir şehir İstanbul. Bastığımız topraklarda, eski yapı deyip geçtiğimiz binalarda, bilmediğimiz sokaklarda can çekişen, bizden habersiz yaşayan, yanından defalarca geçip de "Bu ne ki" diye sormadığımız, fark etmediğimiz, fark ettiğimiz mazesini merak etmediğimiz bir sürü malzeme var bu şehirde. Yaşla beraber farkındalık artıyor, çok şükür asırlar gerisini merak ediyoruz, tekniğini, nedenini, kimlerin gelip geçtiğini... Bodrum Camii de bunlardan biri. Taaaaa onuncu yüzyıldan haber getiriyor

Bodrum Camii (Bodrum Mesih Paşa Camii veya eski adıyla Mireloin Kilisesi), İstanbul'da Laleli yakınındaki Doğu Roma döneminden

kalma dini yapıdır. 10. yüzyılda Mireloin Manastırı'nın kilisesi olarak İmparator Romanos Lekapenos tarafından yaptırılmıştır. İstanbul'un fethinden sonra II. Bayezid döneminde Sadrazam Mesih Paşa tarafından camiye çevrilmiştir. En kısa tarihçesi bu. Kilisenin hemen yanında beşinci yüzyıldan kalma bir rotunda vardır. (Rotunda yer planı dairesel olan bir mimari, genellikle üstünde kubbesi oluyor) Romanos Lekapenos 10. yüzyılda binanın üstünü kapatarak günümüze kalmamış olan bir saray yaptırmıştı. Kilise de bu dönemde inşa edilmiş.

Ordu caddesinin güneyinde bulunan camii 10. yy.'da VII.Kostantinos Porfirogenetos'un yanında taht ortağı olan I.Ramonos Lekapenos tarafından kurulan Mireloin Manastırı'nın kilisesi olarak yapıldığı düşünülür. Manastırın kurulma nedenlerinden biri de aile mezarlığı olarak kullanılmak istenmesidir. İlk olarak Ramonos'un karısı Teodora 922 yılında buraya gömülmüş, söylentiye göre 602'de öldürülen İmparator Mavrikios ile çocuklarının lahitleri de taşınmış, daha sonrada manastıra gömülmüştür. II. Ramonos kız kardeşini manastıra kapatmış, daha sonra da tahtan inen I.Isaakios'un kendisi keşiş olarak bir başka manastıra giderken, kızı ve karısı bu manastıra rahibe olmuştur. Böylece Mireloin Manastırının tarihte kadınlar manastırı olarak geçtiği anlaşılır.

Fetih de ki durumu tam olarak bilinmemekle beraber 13.yy.'da bir yangın geçirdiği tespit edilmiştir. II.Beyazıt'ın "metruk kalmış eski kilise ve manastırları şenlendirme" projesinden nasiplenerek, Sadrazam Mesih Ali Paşa tarafından camiye çevrilmiştir. Ancak bu sırada sadece içine bir mihrap, basit ahşap bir minber, sağ tarafına da kesme taştan bir minare yapılmış, hiç bir Türk mimari unsuru eklenmediği gibi bir son cemaat yeri de ilave edilmemiştir.

Kilise tuğladan yapılmıştır. Dört destekli kapalı haç planındadır. Ana mekan yüksek ve pencereli bir kubbe ile örtülüdür. Yapının doğu tarafında, içten yarım yuvarlak, dıştan üç cepheli bir apsis ile iki yanında yonca biçiminde planlanmış hücreler bulunur. Kubbenin

orijinal hali korunmuştur. Caminin yanında bir de su sarnıcı vardır. Taş duvarının kalınlığı 5 m olan sarnıç, 28 x 22 m ölçülerindedir. Bu sarnıç nedeniyle cami Bodrum ismini almıştır. Dış duvarları, taş ve tuğla karışımı örülmüş olan kilisenin ana mekanı, dört payenin taşıdığı, yüksek ve pencereless bir kasnağı olan kubbeye örtülmüştür. Bu payelerin yerlerinde daha önce mermer sütunların olduğu ve bu sütunların geçirilen bir yangın sonunda yok olduğu düşünülmektedir. Ortadaki kubbeyi, dört taraftan dört beşik tonoz desteklemektedir. Yapının üç bölümlü narteksinden naosa geçilir. Doğu yönünde içten yarım yuvarlak, dıştan üç cepheli bir apsis ile apsisin iki yanında yonca planlı pastoforion hücreleri bulunur. Yapının duvarları, yarım yuvarlak payandalarla desteklenmiş; bu payandalarla aynı zamanda dış mimaride bir hareketlilik sağlanmıştır. Özgün halini koruyabilmiş olan kubbenin, kademeli kemerler içinde açılan pencereleri, dalgalı bir üst silme ile belirtilmiştir. Eski fotoğraflarda, ahşap çatılı bir son cemaat yeri olduğu görülmektedir. Caminin sağında yükselen minare, tamamen taştan yapılmış olup, şerefe çıkmasının sade olması, minarenin bir kısmının özgün olmadığını göstermektedir. 16. yy izleri taşıdığı düşünülmektedir. Yine eski fotoğraflardan, yapının etrafında daha önceleri bir avlu duvarının olduğu görülmektedir. Bugün bu avlu duvarından hiç iz kalmadığı gibi, etrafındaki çarpık yapılaşma sonucu cami, binaların arasında sıkışıp kalmıştır. 1782 yılındaki büyük yangında zarar gören Bodrum Camii, 1911 yangınında, iyice harap olmuş ve uzun yıllar kullanılmamıştır. Yangından önce çekilmiş fotoğraflarda caminin iç duvarlarının bugün hiç bir izi kalmayan alışılmamış bir biçimde kalem işleri ve nakışlarla süslü olduğu görülmektedir. Bir dönem kömür deposu bir dönem evsizlere barınak olan yapı, 1950'li yıllarda, yarım kalan başarısız bir restorasyon geçirmiştir. 1965'den sonra C. L. Sriker, tarafından caminin altındaki mahzen temizlemiş; 1986 de ise Vakıflar Bölge Müdürlüğü tarafından yapılan restorasyon sonrası, yapı tekrar cami olarak hizmete açılmıştır.

1930'da duvarlarda mozaik veya fresko bulmak için bütün sıvalar kazındığından, nakışlar yok olmuş ayrıca gibi hiçbir Bizans duvar

resmi de bulunmamıştır. Restore edildikten sonra, altta bulunan mahzen kısmı da namaz mekânı haline getirilmiştir.

Ragıp Paşa Kütüphanesi

Kaç Osmanlı sadrazamını biliyorsunuz? Bir? İki? Beş? En iyi ihtimalle on? Daha Osmanlı padişahlarının bir çoğunu bile bilmiyorken biz, göreve gelen toplam 217 sadrazamı bilmek elbette mümkün değil. Bildiklerimiz de ya 'medyatik' olan sadrazamlar ya da çok başarılı/başarısız olarak uçlarda yaşayanlar.

Peki siz Koca Ragıp Paşa'yı bilir misiniz?

Osmanlı'nın gerileme döneminde görev almış, öyle aman aman başarılı olmamış, devletin ömrünü biraz olsun uzatabilmiş sadece ama başarısız da sayılmaz. Onun döneminde savaşa girilmemiş, toprak kaybedilmemiş ama ufak tefek ıslahatlara başlanmış ancak devamı maalesef gelememiş zira altı seneyi biraz aşkın görevde kalabilmiş hepi topu. Ömrü vefa etmemiş.

1699 senesinde İstanbul'da doğan Ragıp Paşa'nın asıl ismi Mehmet. Babası defterhane katiplerinden Şevki Mustafa Efendi. Şevki Mustafa Efendi devlet memuru olduğu için oğluna bırakabileceği bir dükkânı, tarlası; öğretebileceği bir zenaatı yok. Haliyle Mehmet'i devlet memuru olabilmesi için okula göndermiş. Mehmet de babasının yüzünü kara çıkarmamış. Öğrenmeye olan isteği nedeni ile 'istekli, isteyen, rağbet eden' anlamlarına gelen Ragıp ismini almış. Bu hevesli genç çalışacak yaşa gelir gelmez de defterhanede, babasının yanında işe başlamış. Pratik zekası ve kabiliyeti ile tez zamanda kendisini belli etmiş. Önce 1721 İran seferi sırasında Revan valiliğinde görev almış, sonra Revan Defterdarı olarak atanmış. Bu görevden sonra İstanbul'a döndüyse de kısa sürede bu sefer Bağdat Valiliği'nde çalışmaya başlamış. Bu sırada Nadir Şah Bağdat'ı kuşatınca, onunla görüşmek üzere gönderilen ekibin içinde yer almış. Burada yaptığı müzakerelerle adından söz ettirmeye başlamış.

Mali konulardaki yeteneğinin yanı sıra uluslararası ilişkilerdeki yeteneği ile özellikle de İran, Avusturya ve Rusya ile yaptığı görüşmelerde başarılı sonuçlar alarak sivrilince bugünün dış işleri bakanlığına denk olan reis-ül kütütblığa kadar yükselmiş. Bununla da yetinmeyip; Mısır başta olmak üzere çeşitli eyaletlerde valilikler yapmış.

Tam da bu sıralarda dönemin padişahı Sultan III. Osman, boşalan Şam valiliğine kimi atayacağını düşünürken Sadrazam Bahir Mustafa Paşa'nın Ragıp Paşa'yı övmesi, hatta yere göğe sığdıramaması üzerine Ragıp Paşa Şam Valisi olarak atamış. Ancak buradaki görevi fazla uzun sürmemiş, zira Bahir Mustafa Paşa'yı azleden III. Osman, hakkında çok güzel şeyler duyduğu Ragıp Paşa'yı sadrazamlığa getirmiş.

İşte Ragıp Paşa'nın sadrazamlığa kadar uzanan devlet adamlığının öyküsü bu ancak sadece bir devlet adamı değil ki Koca Ragıp Paşa. Üç dilde şiir yazabilen, her ne kadar sağlığında ömrü vefa etmediyse de ölümünden sonra toplanan bir divanı olan bir divan edebiyatı şairi. Hatta o kadar iyi ki bu konuda Nedim ve Şeyh Galip'den sonra 18. yy'ın en iyi şairlerinden birisi olarak gösteriliyor. Tam bir kitap tutkunu. Modern anlamda kütüphaneciliği Osmanlı'ya getiren kişi. Hem kendi evinde bir kütüphanesi mevcut hem de aslında konumuz olan Ragıp Paşa Kütüphanesi'nin banisi. Daha önce elbette kütüphaneler var Osmanlı'da da ancak hepsi amatör kişisel kitaplıklar şeklinde. Ragıp Paşa evindeki kütüphanesinde bile bir kütüphaneci çalıştırmış. Kurduğu ve vakfiyesi olan halka açık kütüphanenin çalışanlarına bol maaş vermiş. Hal böyle olunca çalışanlar daha bir istekli, daha bir güler yüzlü; okumaya, araştırmaya, çalışmaya teşvik eden çalışanlar. Öyle 'yassah hemşerim'cilerden değil. Kütüphanenin hemen yanına bir de sıbyan mektebi yaptırmış ki hem çoluk çocuk eğitim görsün, hem de hemen yanı başındaki kütüphanede istediklerini okuyabilsinler.

İnşaatına 1761 yılında başlanan kütüphane, sıbyan mektebi ve

sebilden oluşan bu küçük külliye'nin tamamlanması 1763 yılında, Koca Ragıp Paşa'nın vefatından kısa bir süre önce tamamlanabilmiştir. Mimarı Mehmet Tahir Ağa olan bu küçük külliye'nin neden bu kadar uzun sürede tamamlanabildiği ise Paşa'nın vefatından sonra anlaşılır. Tüm servetini kitaplara harcayan Koca Ragıp Paşa, inşaatın tamamlanabilmesi için de bir çok borç almıştır ve vefat ettiğinde borçları hala vardır. Burada dikkatinizi çekmek isterim ki koca Ragıp Paşa; prostat kanserinden dolayı vefat eden ve hastalığının son evresine kadar yani sağlığı tamamen bozulana kadar görevinin başında kalmış bir Osmanlı sadrazamıdır. Çocuklarına ne mal ne de mülk bırakabilmiştir, onlara bıraktığı sadece borç ve saygıyla anılacak bir isim olmuştur. Bizlere bıraktığı ise çok daha fazlası; kitaplar, kütüphane, şiirler, yazılar...

Vefatının üzerinden 251 sene geçen Koca Ragıp Paşa'yı saygı ve rahmetle anıyoruz...

Son olarak Koca Ragıp Paşa'nın ramazaniyyesinin ilk iki beyti ile yazımızı bitirelim:

Ne aceb sür'at ile geldi bu yıl Mah-ı Sıyam
Çekdi bir baş gelüp belde-i Bağdat'a licam

Giceyi gündüze katmış ne şitab ile gelür
Müjde-i İd'e ider sanki mübarek ikdam

Tayyare Apartmanları

Beyazıt ve Laleli muhitinde 1918 senesinde çıkan yangında bir çok kamu yapısı ile birlikte konutlar da kül olmuştu. Bir çok insan evsiz kalmış, bu insanlara harikzede yani yangınzede denilmekteydi. Harikzedelerin mağduriyetini gidermek için devlet bir apartman yaptırmaya karar verir. Yangın sırasında yerle bir olan Laleli Külliyesi'nin medresesinin yeri bu iş için tahsis edilir. Apartmanın yapılması işi Mimar Kemalettin'e verilir.

İnşaatına 1919 senesinde başlanan apartmanlar 1922’de tamamlanır. Ancak harikzedelere verilmez, Türk Hava Kurumu’na devredilir. THK’da bu evleri kiralar. BU yüzden apartmanların ismi artık Tayyare Apartmanları olur.

Kimi kaynaklarda İstanbul’un ilk toplu konutları olduğu söylesen de bu bilgi doğru değildir, zira İstanbul’un ilk toplukonutları Beşiktaş’taki Sıraevler’dir. Harikzedegan Apartmanları’nda toplam 124 daire vardır. 1985 yılına kadar konut olarak kullanılan apartmanlar, bu tarihten sonra otel olarak kullanılmaya başlanır.

Laleli Camii

(Yazı için Seda Abacı’ya teşekkür ederiz.)

Bugün bir karmaşa koşuşturan insanlar, hengâme ve seyyar satıcılar arasından olur da işimiz düşerse uğradığımız Laleli semtinde, tramvay caddesi boyunca duvarlar ardına saklanmış iki minareli kırmızı taşlı bir cami dikkatimizi ya çeker ya çekmez. Dükkânların arasında kalmış, hatta tezgâh olmuş bir sebili ve köşede de türbeleri görürüz. Ha onu da biraz Osmanlı mimarisine ilgimiz varsa fark etmişizdir.

İstanbul gibi binlerce yıldır yetmiş milleti bir arada tutan, onlara ev sahipliği yapan bir şehrin fotoğrafları da ayrı güzel tabi de demem o ki Laleli’deki bu cami aslında sadece bir cami değil tam donanımlı bir külliye imiş.

Külliye 3. Mustafa tarafından yaptırılmış olmasına karşın Padişahın adı ile değil semte de adını vermiş bir velinin adını ile anılmış. Hatta farklı anılma durumu Padişah’ın başına ilk kez de gelmiş değildir. 3. Mustafa yaptırdığı üç cami ve bir büyük restorasyona karşın bir tanesine bile adını verememiş. Bunun üzerine “bir cami yaptırım ceddım aldı, bir cami yaptırım su aldı, bir cami yaptırım veli aldı” dediği rivayet edilmiş (2. Mehmet’in yaptırdığı Fatih Camii 1766 depreminde yıkılır ve 3. Mustafa tarafından yeniden yaptırılır,

Üsküdar Ayazma Camii ve Aksaray Laleli Camii; Kadıköy sahilinde yaptırdığı ve bugün binalar arasına sıkışmış küçük cami ise günlük dilde İskele Cami olarak anılıyor).

Camiye Laleli Baba'nın adının verilmesi ile ilgili bir de süslü hikâye yıllar yıldır anlatılagelir.

Sultan, bu camiye yaptırırken çevrede Lâleli Baba namında her sözü hikmetli evliya bir zatın yaşadığını öğrenir. Elinde her zaman tek bir lale ile dolaşan bu efendi ile görüşmek, sohbetinden istifade etmek istediğini söyleyerek haber gönderir. Haberi alan Lâleli Baba da padişahı buyur eder. Padişah, Lâleli Baba'nın sohbetinden pek memnun kalır ve ayrılırken bir soru sorar.

“Efendi hazretleri, bu dünyada en güzel şey nedir acaba?”

Lâleli Baba cevap verir, “Bu dünyada en değerli şey yiyip içtikten sonra sıkıntısız biçimde def-i hacetini yapabilmektir” der.

Hükümdar bu cevaptan hiç hoşnut olmaz. Başından beri hikmetli konuşmalarıyla kendisini etkileyen kişiye böyle bir cevabı pek yakıştıramaz, içten içe kızır köpürür.

Padişah ve beraberindekiler oradan ayrıılıp saraya dönerler. Ertesi gün padişah rahatsızlanır. Bir türlü ihtiyacını giderememektedir. Saray hekimleri seferber olurlar. Çeşitli otlar, ilaçlar nafile. Hiç bir çare bulamazlar. Padişah kıvrınmakta bir türlü rahatlayamamaktadır. Bu hâlin Lâleli babanın sözüne itirazından dolayı başına geldiğine hükmeder. Derhal adamları ile Lâleli babanın yanına giderek, hata ettiğini, kendisini affetmesini rica eder.

Lâleli Baba, “Allah'ın nice nimetlerine sahip olduğumuz halde bunların kıymetini bilmiyoruz” der. “Pekâlâ, rahatlamamız karşılığında ne vereceksiniz?” diye sorar.

Padişah “burada yaptırdığım camiye sana bağışlayacağım” der, Laleli baba “Yetmez” der.

Padişah birçok şeyler daha bağışlar. Derviş, “Bunlar yetmez” demeye devam eder.

En sonunda, “Seni affederim, bu halden de kurtulursun ama karşılığında saltanatı isterim, yoksa kendin bilirsin” der.

Padişah sancılar içinde kıvranırken “O da senin olsun” der.

Baba dua eder ve “Haydi git Allah'ın izniyle kurtulacaksın” diyerek sırtını sıvazlar.

Padişah gerçekten bu sıkıntılı halden kurtulur ve çok rahatlar. Fakat saltanat da elden gitmiştir.

Hikâye bu ya, koskoca Osmanlı Sultanı çaresiz, saltanatı teslim etmek üzere adamları ile Lâleli Baba'ya gider. Lâleli Baba Sultan'ın haline bakıp der ki:

“Bir saltanat ki bir def-i hacete değışiliyor, öylesine ucuz bir saltanat bize lazım değıl, al yine senin olsun. Bize sadece caminin adı yeter.” diyerek padişahı yolcu eder. İşte o günden bugüne caminin adı Lâleli Camii kalır.

18. yüzyılda, Osmanlı padişahları tarafından inşa edilmiş bu son külliye, harmanladığı klasik ve Barok mimarisi ile görölmeye değıer. 1760-63 yılları arasında Osmanlı padişahı 3. Mustafa tarafından külliye olarak inşa ettirilmiş. Yıllar içinde deprem ve yangınlar ile tahrip olduğı için tekrar tekrar tamirat görmüş.

Dönemin baş mimarı Hacı Ahmet Ağa tarafından başlanan inşaat, halefi Mimar Tahir Ağa tarafından tamamlanmış.

Batı tarzı tasarımı, dönemin diğıer camileri (Pertevniyal Cami, Nuruosmaniye Camii ve Ortaköy Camii)ile benzerlikler gösteriyor.

İnşa edildiğı dönemde, cami, imaret (aşhane), muvakkithane (namaz vakitlerini tayin eden memurun – muvakkit *- çalışma ofisi), türbe, sebil, mumhane, han ve hamamdan meydana gelmiş büyük bir

külliye iken 1911'deki yangında önce medresesi kül olmuş ve 1957'de yol genişletme çalışmaları sırasında ise külliyeinin başka pek çok bölümünü kaybetmişiz. Cadde kapısı geriye çekilmiş, cami açıldıktan birkaç sene sonra yaşanan büyük depremin ardından yapıyı güçlendirmek amacı ile toprak ile doldurulan alt kat çarşı yeniden açılarak onarılmış ve devamında cadde cephesine yeni dükkânlar eklenmiş. Külliye ile birlikte yaptırılmış olan dükkânlar, Fethi bey Caddesi tarafındaki avlu duvarında yer alıyor.

Avlu ve caminin diğer bölümleri bodrum üzerindeki katta yer alıyor. İki caddenin kesiştiği köşede yer alana camiye her iki caddeden de birer giriş kapısı bulunuyor.

Caminin iç bölümünde ağırlıklı olarak mermer ve renkli taşlar kullanılmış camiye ziyaret ederken gözden kaçırmamak gereken detayları şöyle sıralayabiliriz:

- 12,5 metre çapındaki ana kubbe 8 sütun üstüne oturur ve 6 yarım kubbe ile çevrelenir.
- Ana kubbenin ve yarım kubbelerinde kalem işi süslemeler var.
- Orta zincirden sarkan altın yaldızlı bir kandil motifi mevcut
- İç duvar yüzeylerinde pembe ve koyu gri renkte somaki mermer kullanılmış ve özellikle mahfilin kuzey duvarında, renkli taş kakma iki pano yer alır.
- Renkli taşlarla süslenmiş mermer mihrabın nişi de koyu yeşil renkli taşla kaplanmış.
- Geçiş açıklıkları üzerinde her iki yönde Sultan 3. Mustafa'nın birer tuğrası işlenmiş.
- Klasik tasarımdaki vaaz kürsüsü ahşap üzerine fildişi kakmalıdır. Sirt kısmında çiçek motifleri vardır.

- Barok süslemeli Hünkâr mahfili kubbenin sol tarafında. Buraya dış avludaki kapıdan açılan rampadan çıkılıyor.

Son cemaat yerinin dış köşelerinden yükselen, tek şerefeli iki minaresi camiyi uzaktan gören gözler için ayırt edici estetiktedir. Batıdaki minarenin kaidesi üzerinde iki adet güneş saati bulunur (1779 tarihli).

İç avlu 14 sütun ve 18 kubbe ile çevrili ve ortasında şadırvan yer alıyor. Külliyyede, üç tanesi döneminde yapılmış, iki tanesi sonradan ilâve edilmiş beş çeşme ve bir de su deposu mevcut.

Caminin dış avlusunda üç ocaklı (ve bacalı) imarethanesi de görülebilir.

Türbe, caminin batısında ayrı bir avluda bulunuyor. Türbede 3. Mustafa, oğlu Sultan 2. Selim ve diğer çocuklarının kabirleri bulunuyor. Bu türbe, klasik mimariden farklı olarak Batı akımının izlerini yansıtır. Bu türbeye yapışık Haseki Sultanlar Türbesi'nde ise 3. Mustafa'nın ve 3. Selim'in eşlerinin kabirleri yer alır. Dikkat çekici, kafes gibi, bronz şebekeli türbe ise 3. Mustafa'nın iki kızının annesi Adilşah Kadın'a aittir.

Türbenin iç duvarları yarıya kadar kaplayan çiniler, 16. yüzyılın mercan kırmızılı İznik çinileri olup Üsküdar Sarayı**'ndan sökülerek buraya getirilmiş. Pencereler arasında dolanan iri kitabe, üst pencere aralarındaki duvar yüzeylerinde pandantifler ve kubbede kalem işi süslemeleri ise türbenin diğer güzellikleri.

Türbenin Ordu caddesine bakan duvarında, külliye'nin en batı ucunda iki de kuş evi kondurulmuş, görmedim demeyin!

Dış avlunun batı yönünde rampalı yolun başlangıcında muvakkithâne bulunuyor. Bugün önüne ilâve edilmiş bölümüyle birlikte meşruta (külliyyede çalışanların konaklanması için tahsis edilmiş yapı) olarak kullanılmaktadır. Yapının külliyyeye 1770'li yıllarda eklendiği tahmin edilmektedir.

Eskiden medresenin bulunduğu bölümde bugün otel olarak kullanılan, zamanın Harikzedegân veya daha sonraki adı ile Tayyare Evleri bulunuyor. Medrese ve kütüphane 1894 depreminde zarar görmüş ve 1911 yangınında yanmış.

Külliyenin kuzeyinde yer alan, iki katlı ve üç avlulu Taşhan da kompleksin bir parçası imiş. Caminin kuzeyinde dış avlu duvarına bitişik olarak yer alan bir yapı ise Mumhane olarak eklenmiş.

Külliyenin inşası sırasında çıkan hafriyat ile Yenikapı sahilinin doldurulduğu ve Yenikapı iskelesinin inşa edildiği söylenir.

*Muvakkit, dünyanın güneş etrafında dönüşüne göre vakti, özellikle namaz vakitlerini ayarlayan kişidir. Kapsamlı bir medrese eğitiminden geçmiş bu kişiler, matematik, astronomi, fizik gibi ilimlerde öğrenci yetiştirip, bu konularda kitap yazacak kadar bilgi sahibi, işlerinin ehli kişilerdir. İlmiye sınıfı arasında sayılan, Saray'da mübarek ayları belirleyip, takvim ve imsakiye hazırlayan Müneccimbaşları tarafından imtihan ile seçilirler ve vazifelerini bir çeşit devlet dairesi sayılan muvakkithanelerde yerine getirirler.

**Kavak Sarayı olarak da bilinen, bugünkü Selimiye Kışlası'nın yerinde, Kanuni döneminde Mimar Sinan tarafından yapılmış, yazlık saray. 3. Selim tarafından yıktırılmış ve enkazı kışla inşaatında kullanılmış, civarda büyük bir mahalle ve çarşı kurulmuş.

Narh ve Zimem Defterleri

Narh defterleri devlet tarafından belirlenen ürün ve hizmet fiyatlarının yazıldığı defterlerdir. Bu fiyatlar loncalar vasıtası ile esnafa iletilir ve fiyatların sabit olması sağlanırdı. Ramazan ayı öncesinde ve esnasında bu narh defterlerinde yazılan fiyatlara esnafın uyup uymadığı çok sık kontrol edilir, uymayan esnafa katı cezalar verilirdi. Böylece ticaretin arttığı Ramazan boyunca halk korunmuş olurdu.

Zimem defterleri de esnafın tuttuğu veresiye defterleriydi. Ramazan ayı boyunca hali vakti yerinde kişiler, rastgele bir dükkana (bakkal, kasap vs) girer ve o dükkanın zimem defterinden rastgele sayfalar belirleyip o sayfada borçları öder ve sayfaları yırtıp atarlardı. Hayır işlemenin bir başka güzel yolu...

Kemal Paşa Camii

Fatih Sultan Mehmet dönemi defterdarlarından Kemal Paşa tarafından yaptırılmıştır. Zaman içerisinde harap hale gelen cami 1902 senesinden Hasan Fehmi Paşa'nın eşi Zeynep feride Hanım tarafından onartılmıştır.

Hasan Fehmi Paşa Türbesi

1836 Batum doğumlu Hasan Fehmi Paşa, 1858 yılında başladığı memuriyet hayatında milletvekilliği, meclis başkanlığı, bakanlık, valilik gibi bir çok görevde bulunduktan sonra 1910 senesinde vefat etmiştir. Vefatının adından eşi Zeynep Feride Hanım'ın yanına yaptırılan türbesine defnedilmiştir.

Laleli Baba Türbesi

Laleli Külliyesi'ne ismini veren ve ayakkabı tamirciliği yapan Laleli Baba bu ismi tezgahında hep bir lale bulundurmasından ve lale motifi olan bir kaftan giymesinden dolayı almıştır. Ne zaman doğduğu ve öldüğü bilinmemekle birlikte III. Mustafa döneminde yaşadığı bilinmektedir.

18 Sekbanlar Camii

18 Sekbanlar Camii ya da tam ismiyle 'Kadı Hüsameddin Çamaşırıcı Hacı Mustafa Efendi 18 Sekbanlar Camii' İstanbul'un en uzun isimli camisidir. Cami ilk olarak Kanuni Sultan Süeyman dönemi kadılarından Kadı Hüsamettin tarafından yaptırılmıştır. Yaptırılırken de fetih sırasında şehit olan 18 sekbanın mezarını da caminin

haziresine katmıştır. 1755 senesinde çıkan yangında cami yanınca da Çamaşırcı Hacı Mustafa Efendi tarafından ihya edilir. 1865 senesinde Altunizade İsmail Efendi tarafından bir kere tamir edilmiştir ama neyseki İsmail Efendi camiye kendi ismini de ekletmemiştir. Cami 1960 yılında bir kere tamir edilmiştir.

Şehzade Mehmet Külliyesi

Şehzade Mehmet Külliyesi Kanuni Sultan Süleyman'ın kendi yerine hazırladığı oğlu Şehzade Mehmet'in vefatı üzerine, onun adına tamamlattığı, Mimar Sinan'ın yaptığı ilk selatin külliyesidir. Kanuni'nin onun adına tamamlattığı dedik, zira külliyenin inşasına muhtemelen Şehzade Mehmet adına başlanmamıştı. Şöyle açıklayalım; Şehzade Mehmet 1543 senesinde henüz 22 yaşındayken çiçek hastalığı yüzünden vefat eder (Mahidevran Sultan'ın, Barbaros Hayreddin Paşa vasıtasıyla koynuna hastalıklı cariyeye sokması üzerine öldüğü de söylenceler arasındadır.), cenaze namazının ardından bugün türbesinin olduğu yere defnedilir ve türbe inşaatına başlanır. Türbenin inşaatı 1544 Mayıs ayında biter. Haliyle külliyenin ilk yapısı Şehzade Mehmet türbesidir. Celalizade Mustafa Çelebi (Kanuni zamanı tarihçilerindendir) camiinin inşaatına türbenin tamamlanmasını takiben başladığını söyler. Yani camii inşaatına Mayıs 1544'de başlanıp, Ağustos 1548'de (kitabesinde öyle yazar) bitirilmiştir. Süleymaniye Camii'nin temel çalışmalarının da bu dönemde başlanmış olduğu düşünülürse; Şehzade Camii'nin inşaatına (en azından temel çalışmalarına) Şehzade Mehmed'in ölümünden önce başlanmış olması gerekir ki böyle anıtsal bir camiinin inşaatı, son zamanlarının Süleymaniye Camii gibi daha anıtsal bir camiinin inşaatıyla aynı döneme denk gelmesine rağmen 4 yıl 4 ay kadar sürmüş olsun.

Biraz karışık şekilde ifade ettiğimiz yukarıdaki kısım anlaşılırsa (ki gezimiz esnasında daha anlaşılır bir şekilde anlatılacaktır) Şehzade Mehmet Külliyesi aslında Kanuni tarafından kendisi için ısmarlanmış

ancak çok sevdiği oğlunun vefatından sonra onun adına tamamlanmıştır.

Külliye şu yapılardan oluşmaktadır:

- Camii: Camii Mimar Sinan'ın 'çıraklık eserim' dediği camiidir. Yerden yüksekliği 37 metre olan 19 metre çapındaki bir kubbesi bulunmaktadır. Yan galeriler (cemaat mahfilleri) olmadığı için iç hacmi olduğundan büyük görünmektedir. Camiinin içerisinde hiç çini kullanılmamıştır. Minarelerdeki motiflerin Kanuni'nin oğlu için döktüğü gözyaşlarını temsilen minarelere işlendiği söylenmektedir ama elbette sadece bir söylencedir.

- Medrese: Yapım tarihi 1546-47. Yirmi hücre, bir derslik, giriş karşısında bir eyvan ve helalardan oluşur. Yıllarca kız yurdu olarak kullanıldıktan sonra son yıllarda restoran olarak kullanılmaktaydı. Ancak şu an restorasyon çalışmaları devam ettiği için ziyaret edilmemektedir.

- İmarethane: Eskiden İÜ matbaası olarak kullanılan imarethane çok güzel bir şekilde restore edilerek Siyasal Vakfı tarafından kullanılmaya başlanmıştır.

- Sıbyan Mektebi: Önceleri İÜ matbaasının deposu olarak kullanılmıştır. Mimari değişikliklere uğramış, giriş revağı kaldırılmıştır. Ziyaret edilememektedir.

- Tabhane (kervansaray): İki eşit ama birbirinden bağımsız bölümden oluşur. Ayrıca ahırları vardır. Vefa Lisesi tarafından laboratuvar olarak kullanılmaktadır.

- Türbeler:

1 – Şehzade Mehmet Türbesi (Aynı hazirede Şehzade Cihangir'in, Şehzade Mehmed'in kızı Hümaşah Sultan ve bilinmeyen birisinin de türbesi bulunmaktadır.) Şehzade Mehmed'in sandukası üzerinde ahşap bir taht bulunmaktadır.

- 2 – Rüstem Paşa Türbesi (Kanuni'nin damadı)
- 3 – Şehzade Mahmut (III. Mehmed'in boğdurttuğu şehzadesi)
- 4 – Şeyhülislam Bostanzade Mahmud Efendi
- 5 – İbrahim Paşa
- 6 – Destari Mustafa Paşa

Şehzade Camii dış avlusunda bulunan mezarın ise Eyüp El Ensari ile birlikte gelen sahabelerden Şeyh Ali Tabli'ye ait olduğuna inanılmaktadır.

Ramazaniyeler - Maniler

Divan edebiyatı şairlerinin Ramazan'ın gelişini kutlamak için yazdıkları şiirlere, kasidelere 'ramazaniye' adı verilmektedir. Ramazaniyeler genellikle padişaha veya sadrazama sunulurdu, karşılığında da kasidenin güzelliğine göre kendisine bir miktar bahşiş ihsan edilirdi. Bu ramazaniyelerin en çok bilineni Öziçeli Sabit'in Baltacı Mehmed Paşa'ya yazdığı ramazaniyedir. Ramazaniyeler nesib adı verilen ve Ramazan'ın faziletlerinden, oruç tutmanın faydalarından, kasidenin ithaf edileceği kişinin Ramazan ile ilişkilendirilerek anlatılan özelliklerinden oluşurken, dua bölümünde ise dua edilirdi. Öziçeli Sabit'in ramazaniyesinin nesib bölümünden bir kısım:

Yevm-i şekk niyyetine şîre sıkarken yârân
Sıkboğaz etti basıp şahne-i şehri-i ramazân

Çilleye vesvesesiz girdi kapandı zâhid
Habs olur tâ ramazan âhir olunca şeytân

Dehen ü destini mey-hâre yudu sahbâdan
Kûze-i bâdeyi ibrik-i vuzû' etdi hemân

...

Ramazaniyelerin dışında halk edebiyatının örnekleri olan Ramazan manileri de ramazan boyunca davulcularla birlikte gezen maniciler tarafından ahalinin sahura kaldırılması sırasında söylenirdi.

Ramazan'ın her günü için ayrı bir mani söylenirdi. İlk günlerde sevinç dolu, Ramazan'ı karşılayan; son günlerde de üzüntülü Ramazan'ı uğurlayan manilerin okunması adettendi. Ramazan davulcuları ve manicileri Ramazan'ın onbeşinde, mahallenin bekçisi ile birlikte, peşlerinde mahallenin çocukları kapı kapı dolanıp bahşiş alırlar, alınan bahşişler davulcu, manici ve bekçi arasında taksim edilirdi. Ramazan manilerine bazı örnekler:

Bu gece ayın evveli
Açıldı İslâm'ın gülü
Geldi Mubarek ramazan
Mesrur etti cân ü dili.

Ezanlar hep okundu
İftarlığım lokumdu
Aç karnına çok yedim
Bana biraz dokundu.

Bu aya hürmet gerek,
Nîmete şükür gerek,
Mübârek Ramazan'da,
Hakka ibâdet gerek.

Ay bitiyor, bayram yakın.
Çoluk çocuk akın akın,
Bayramlığa hepsi talip,
Ne olurum bana bakın.

Nevşehirli Damat İbrahim Paşa Külliyesi

Külliye şu an restore ediliyor. Daha doğrusu ediliyormuş ama restorasyonu gerçekleştiren firma ile ilgili problemlerden dolayı restorasyon yarım kalmış.

Nevşehirli Damat İbrahim Paşa Osmanlı tarihinin belki de en çok bilinen sadrazamlarındandır. Saraya 'helvacı' olarak giren İbrahim

Efendi'nin damatlığa ve hatta sadrazamlığa kadar yükselmesi başlı başına ilginç bir hikayedir. Eşi Fatma Sultan 5 yaşında evlendirilmiş, 12'sinde dul kalmış, 13'ünde tekrar evlendirilmiş ve 26'sında ikinci kez dul kalmıştır, 29 yaşında da vefat etmiştir. Damat İbrahim Paşa da III. Ahmed'in Patrona Halil İsyanı'nı gerçekleştiren isyancılarla anlaşması sonucunda önce öldürülmüş sonra cesedi isyancılara verilerek paramparça edilmiştir. Türbesi de Şehzade Camii'nin hemen yanı başında kendi adına yaptırdığı darülhadis medresesi ve kütüphanenin bulunduğu külliye'nin bir köşesindedir.

Lale Devri'nin bu meşhur sadrazamının yaptırdığı medrese klasik medrese tasarımından oldukça uzaktır. Medrese girişinde solda ve sağda kubbeli iki geniş oda bulunmaktadır. Soldaki kütüphane, sağdaki dersliktir. Bu derslik külliye'ye sonradan eklenen bir minare ile birlikte mescid olarak da kullanılmıştır. Kütüphane ve dersliğe, külliye zemininden biraz yüksekte oldukları için bir kaç basamakla çıkılarak girilmektedir.

Külliye'nin minare tarafındaki köşesinde bir de sebil bulunmaktadır. Bu sebil külliye'nin tamamlanmasından (1720) bir sene önce 1719'da tamamlanarak hizmete açılmıştır. Ayrıca külliye dahilinde Direklerarası'nı oluşturan revaklara sahip 45 dükkanlı bir de arasta bulunmaktaydı.

Direklerarası

Şehzadebaşı Caddesi'nin Vezneciler ile Damat İbrahim Paşa Külliyesi arasında yer alan bölümü Direklerarası olarak adlandırılmaktadır. Bizans döneminde Filadelfion olarak adlandırılan bu bölge önemli yolların kesiştiği bir kavşak şeklindeydi ve çeşitli anıt ve sütunlarla süslenmişti. Bölgenin bu adı almasında Bizans sütunlarının etkisi olduysa da asıl neden elbette Damat İbrahim Paşa Külliyesi'ne gelir getirmesi amacı ile bu yol üzerinde yapılan sağlam 45 dükkandan oluşan arastadır. Arastanın dükkanlarının revaklarının sütunları bu bölgenin Direklerarası olarak anılmasını sağlamıştır. Burada bulunan kahvehaneler zaman içerisinde tiyatro olarak kullanılmaya başlanmış ve özellikle de ramazan ayında yapılan eğlencelerin merkezi haline gelmiştir. Zaman içerisinde on beşe yakın tiyatro bu daracık alanda faaliyet gösterir hale gelmişti. Sonraları bu tiyatro salonları yerlerini

sinemalara bırakması, eğlence sektörünün de Beyoğlu'na kayması nedeniyle Direklerarası eski önemini yitirmiştir. Bölgeye ismini veren direkler 1910 yılında elektrikli tramvay hattının yapılması sırasında yıkılmıştır.

Direklerarası Eğlenceleri

Direklerarası'ndaki dükkanlar Ramazan ayı dışında aslında birer çayhane idi. Bu dükkanların çoğu Ramazan'da da teravih bitip de ahali semte hıncı hıncına doluşana kadar çayhane olarak çalışmaya devam ederlerdi. İftar sonrası bu çayhaneler büyüklüklerine farklı şekillerde eğlence mekanlarına dönüşürlerdi. Neler mi olurdu?

Karagöz-Hacivat: Karagöz-Hacivat oynatılan çayhanelere ve kahvehanelere 'tatu' ismi verilirdi, oynatana hayali ya da hayalbaz, onun yardımcısına da yarıdakçı denilirdi. Oyun başlamadan önce bir saz heyeti sahneye çıkar ve oyun başlayana kadar konukları eğlendirdi ki bu saz heyeti daha sonra oyuna da müzikleriyle eşlik ederlerdi. Oyunun başlamasına 15-20 dakika kala perdeye (ki bu perdeye ayna ismi verilirdi) göstermelik denilen, oynatılacak oyunun konusuna göre bir şekil koyulurdu. 'Yazıcı', 'Ters Evlenme', 'Hımhımlı Mandıra', 'Tımarhane', 'Kanlı Kavak' ve 'Zühre' oynatılan oyunlardan sadece bir kaçının ismidir.

Ortaoyunu: Karagöz- Hacivat'ın ete bürünmüş halidir aslında. Karagöz'ün yerini 'Kavuklu' Hacivat'ın yerini de 'Pişekar' alır. Saz heyeti yerini de bir davulzen ve bir zurnazen. Diğer tiplmeler hemen hemen aynıdır.

Tuluat Tiyatroları: Tuluat tiyatrosu belli bir metne bağlı kalmadan, bir konu üzerine doğaçlama yapılan tiyatro oyunlarıdır. Genelde komedi türünden oyunlar vardır. Süresi oldukça uzundur. Türk tiyatro geleneğinden (ortaoyunu) batılı tiyatro geleneğine geçiş formudur. Genelde müzikal formdadır.

Meddahlar: Günümüzün stand-up'çılardır. Sahneye omuzlarında bir basma mendil ve ellerinde bir asa ile çıkarlar ve seçtikleri hikaye ya da masalı aralara sıkça fıkra sıkıştırarak anlatırlardı. Sahneye çıktıklarında ellerinde asayı üç kere yere vurur ve başlıklarını anlatmaya:

'Hak dostum hak!'

Kukla, Hokkabaz ve Palyoçalar: Daha çok çocukların rağbet ettiği sahne oyunlarıdır. Hokkabazlar zaman zaman sahne dışında çıkıp ipte yürümek gibi daha büyük gösteriler de yaparlardı.

Vefa Lisesi

Vefa Lisesi 1872 yılında Dersaadet İdadi-i Mülkiye-i Şahanesi adıyla farklı bir binada eğitime başladı. 1881 yılında bugün de kullanılan binaya (Mütercim Rüştü Paşa Konağı) geldi ve Vefa İdadisi adını aldı. 1910-1917 yılları arasında farklı nedenlerden dolayı bir çok kez yeri değiştiyse de 1917'de tekrar buraya geldi. 1925-1930 yılları arasında sadece ortaokul olarak eğitim verdi. Sonra lise bölümleri tekrar açılmış ve okul Yüksek Öğretmen Okulu olarak faaliyet göstermiştir. 1949 yılında ise bu okul kapatılmış ve Vefa Lisesi adını almıştır. Okul üç binadan oluşmaktadır.

- Ana bina: 1971 yılında yapılmıştır.
- Orta bina: Mütercim Rüştü Paşa Konağı
- Pansiyon: Yüksek Öğretmen Okulu olduğu dönemde yapılmıştır.

Ayrıca Şehzade Külliyesi Tabhanesi ve Şehit Ali Paşa Kütüphanesi de okul bahçesindedir.

Molla Hüsrev Camii

Molla Hüsrev Fatih Sultan Mehmet'in şeyhülislamlarından. Bu camii de İstanbul'da adına yapılmış üç camiiden birisidir. 1460 yılında yapılmış olup bir çok kez onarımdan geçmiştir. Şu an sadece minaresi ve çeşmesi ilk dönem yapısıdır. Molla Hüsrev 1460 yılında vefat etmiş ve Bursa'ya defnedilmiştir.

Ekmekçizade Medresesi

I. Ahmet dönemi defterdarlarından Ekmekçiođlu Ahmet Pařa tarafından yaptırılmıřtır. Külliye, türbe ve sebilden oluřmaktadır. Kitabesi bulunmadığı için tam olarak ne zaman yaptırıldığı bilinmemekle birlikte, Ahmet Pařa'nın 1606 yılında defterdar olduđu ve 1618 yılında vefat ettiđinde hazır bulunan türbeye defnedildiđi bilindiđine göre bu tarihler arasında yaptırılmıř olması kuvvetle muhtemeldir. Mimarı muhtemelen dönemin bař mimarı olan Sedefkar Mehmed Ađa'dır. Toplam 17 hücresi vardır ve hücrelerinden birisi caddeye bakan bir dükkan haline getirilmiřtir.

Vefa Bozacısı

1876 yılında Prizren (řimdi Kosava'da) řehrinden İstanbul'a göçen Sadık Bey, bir süre seyyar boza satıcılığı yaptıktan sonra Vefa'da küçük bir boza dükkanı açtı. Daha önceleri daha sulu olan bozayı řimdiki gibi daha kıvamlı hale getirdi ve mermer küplerde muhafaza etmeye bařladı. Daha önceleri ahřap fıçılarda saklanan boza hem daha kötü kokuyor hem de daha çabuk bozuluyordu. Yaptığı bir iki deđişlikle birlikte satıřları artan Sadık Bey hemen yanı bařındaki dükkanı da kiralamıř ve kardeřini de Prizren'den getirmiřtir. Dükkanın tasarımı da iyileřmeye yaptıktan sonra iyice meřhur olan Vefa Bozacısı'nın müřterileri de zamanının güzide semtlerinden olan Vefa'nın önde gelen sakinlerindendi. Saraya yakın sakinlerinden Hattat Fettah Efendi'nin saraydan öğrendiđi řerbetleri Sadık Bey'e öğretilmesiyle yazın satılamayan bozanın yerine o mevsimde satılmak üzere řerbetler üretilmeye bařlanmıřtır.

Boza A, B, C ve E vitaminleri bakımından zengindir. Mayalanması sırasında çok nadir gıda maddesinde bulunan ve oldukça deđerli bir asit olan laktik asit üretir. Süt yapıcı özelliđi vardır.

Sedefkar Mehmed Ađa Camii

Sinekli Mescit ya da Nabi Çelebi Mescidi olarak da bilinir. Yapı aslen Fatih Camii ruznamecisi Zeyni Mehmed Efendi tarafından yaptırılan bir medresenin dersliđidir. Çıkan bir yangında harabeye dönüřen derslik, evi o yakınlarda olan Sedefkar Mehmed Ađa tarafından yenilenmiřtir. O zamandan beri de onun ismi ile anılmaktadır.

Molla Gürani Camii

Bizans kilisesi olarak inşa edilen camiinin tam olarak ne zaman yapıldığı bilinmemekle birlikte 5-6. yy'larda yapılan bir kilisenin yerine 10-11.yy'larda yapıldığı sanılmaktadır. İsmi konusunda birçok görüş bulunsa da Bizans dönemindeki ismi de net değildir. Ancak Aya Theodoros Kilisesi olma ihtimali yüksektir. Yunan haçı planı ile yapılmıştır.

Fetih'ten sonra Fatih'in hocalarından Şeyhülislam Şemseddin Ahmed (ya da kısaca Molla Gürani) kiliseyi camiiye çevirmiştir (bu net değildir, zira müderris Abdurrahman Efendi isimli birisinin de mimber koydurarak camiiye çevirdiğine dair anlatılar vardır). Tam olarak ne zaman çevrildiği bilinmese de 1546 tarihli bir belgeye dayanarak (İstanbul Vakıfları Tahrir Defteri) 1484 yılında çevrildiği söylenebilir. Kilise camiiye çevrilirken eklenen minare yivli minaredir ve düz yivli minarelerin İstanbul'daki tek örneğidir. Minarenin şerefesinde üzerinde tavus kuşu kabartması olan bir taş kullanılmıştır.

Süleymaniye Külliyesi

Kanuni Sultan Süleyman'ın kendi adına başlattığı ama oğlu adına bitirilmesini emrettiği Şehzade Camii'nin inşaatı henüz bitmemişken kendi adına bir camii yapımı için Mimar Sinan'a emir verir. Şehzade Camii bitmeden de temelleri kazılmaya başlanır. Ancak inşaatın başlangıç tarihi 13 Haziran 1550 olarak kabul edilir. Zira o gün temel atılmıştır (ilk taşı Ebussuud Efendi koymuştur). Külliyeinin inşaatında günde ortalama 2000 kişi çalışmış, bu sayının 3000'e vardığı da olmuştur. Çalışanların yaklaşık olarak yarısı Müslüman yarısı Hristiyan'dır.

Temel atma tarihinden 7 sene sonra külliyeinin camii tamamlanır. Ancak külliyeinin tamamlanan ilk yapısı camii değildir; en önce hamam, ardından da imaret binaları tamamlanmıştır.

Külliye şu yapılardan oluşur:

- Camii: Kubbe çapı 26,5 metredir, yerden yüksekliği ise 53 metre.
(Ayasofya - 32,6:55,60 / Sultanahmet - 23,5:43)

- Medreseler (Evvel, sani, salis, rabi, tıp ve darülhadis medreseleri)
Tıp medresesi 8 diğer medreseler 15 öğrenci kapasiteli.
- Sıbyan mektebi
- Darüşşifa
- Mekel (yemek yenen yer; darüzziyafe)
- Matbah (yemek pişen yer) ve tabhane
- Hamam
- Türbeler (Kanuni Sultan Süleyman ve Hürrem Sultan)

Külliyenin vakfiyesi için sayıları 200'ü aşan köyler, mezarlar, mahalleler, dalyanlar, iskeleler, değirmenler ve hatta adalar ayrılmıştı, senelik yaklaşık 900 bin akçe geliri vardı. Bu gelirlerin %35'i camii, % 25 medreseler, %15'i türbeler, % 13'ü darüşşifa, %5'i imarethane ve %2'si de ortak giderler için harcanırdı. % 5'lik kısım da vergileri tahsil eden çalışanlara ayrılırdı. Külliye dahilinde toplam 700 kişi çalışmaktaydı.

Huzur Dersleri

Huzur dersleri Fatih Sultan Mehmed zamanında; ulemanın padişah huzurunda dini konular hakkında konuşmaları, tartışmaları şeklinde başlayan geleneğin III. Mustafa zamanında 1759 senesinde sistematikleştirilmiş haline verilen isimdir. Bu konuyla ilgili olarak 1759 senesinden öncesine dair bilgiler günümüze pek ulaşmamıştır. Bu tarihten sonra yapılan huzur derslerinin amacı hem kafes usulü yetişen padişahların dini konularda yetiştirilmesini hem de ulemanın yetkinliklerini padişah huzurunda göstermelerini sağlamaktı. Huzur dersleri Ramazan ayının ilk 10 gününde öğle ve ikinci namazları arasında 8 ayrı oturumda yapılırdı. Derslere 'mukarrir' denilen müderrisler katılır, padişahın ve enderunun önde gelenleri mukarrirleri dinlerlerdi. Zaman zaman huzura çıkan müderrislerin sayılarının artırılabilmesi için huzur dersleri Ramazan'ın ilk 20 gününe yayılarak yapıldı. Mukarrirlerin karşısına da yine müderris olan dinleyiciler (muhataplar) çıkartılıyordu. Genellikle 8 mukarrir ve 13 muhatap huzura çıkardı ve bunları dönemin şeyh-ül islami

belirlerdi. Son huzur dersleri Sultan Vahdettin'in huzurunda 28 Nisan – 8 Mayıs 1922'de yapıldı. Huzur derslerine 'huzur-ı hümayun' ve 'ders takriri' de denilirdi.

Kalenderhane Camii

Tam olarak ne zaman yapıldığı bilinmemekle birlikte taş işçiliğine bakılarak yapılan tarihmeden 9 ile 12. yy.'lar arasında yapıldığı tahmin edilmektedir. Daha önce burada olduğu bilinen bir hamamın yerine yapıldığı ve aynı yerdeki üçüncü kilise olduğu tahmin edilmektedir. Theotokos Kyriotissa Manastırı'na ait kilise iken Latin istilası zamanında Katolik kilisesi olarak kullanılmıştır. Fetih sonrası, fetih esnasında gösterdikleri faydalardan dolayı Kalenderi tarikatı şeyhlerine verilmiştir. Manastırın diğer yapıları zaviyenin derviş odaları olarak kullanılırken kilisesi de tevhidhanesi olmuştur.

18. yy. başlarında yaşanan iki yangından sonra harap hale gelen tevhidhane 1747 senesinde Darüssaade Ağası Beşir Ağa tarafından onartılarak camiye çevrilmiştir. 1930 'da yıldırım düşmesi sebebi ile minare yıkılır ve cami de kullanılamaz hale gelir. 1965'e kadar da evsiz barksızlara mekan olur. 1965'te başlayan ve 10 sene süren kazı ve restorasyon çalışmalarının ardından cami 1975 yılında tekrar ibadete açılmıştır.

Beyazıt Meydanı

Beyazıt Meydanı İstanbul'un en eski meydanlarından birisidir. Roma İmparatorluğu döneminde meydanın tam ortasında bakır bir boğa heykeli olduğu için meydana Forum Tauri yani Boğa Heykeli adı verilmiş. Roma İmparatorluğu'nun son döneminde birleşik Roma'nın son imparatoru Theodosios bu meydanı düzenleterek ortasına bir sütun yaptırmış ve sütunun en üstüne de kendi heykelini ekletmiştir. Bu sütunun çevresi Theodosios'un kazandığı zaferleri temsilen kabartmalarla çevriliydi ve ortasındaki spiral bir merdivenle tepesine kadar çıkılabilmekteydi. Bu sütun ve heykelin eklenmesinden sonra da zaten meydan Forum Theodosius olarak olarak anılmaya

başlanmıştı. Bu dönemde meydan bir kenarı 55 metre olan bir kare şeklinde ve her bir kenar sütunlarla çevriliydi.

Şehrin Fatih Sultan Mehmet tarafında fethi esnasında meydan çoktan harap olmuş durumdaydı. Fatih'in oğlu II. Beyazıt zamanında buraya eklenen külliye ile birlikte meydan da Beyazıt Meydanı olarak anılmaya başlandı. 27 Mayıs 1960 darbesi sonrasında, darbe öncesinde yaşanan öğrenci olaylarına ithafen meydana Hürriyet Meydanı adı verildiyse de, 12 Eylül 1980 darbesi sonrasında da meydan tekrar eski ismi olan Beyazıt Meydanı'na kavuşmuştur.

Beyazıt Külliyesi

İstanbul'un özelliğini koruyan en eski selatin camisi olan Beyazıt Camii'nin merkezini oluşturduğu külliye'dir. Mimarının kim olduğu bilinmemekle birlikte Mimar Hayreddin, Mimar Kemaleddin ve Yakupşah bin Sultanşah isimli mimarlardan birisi olduğu sanılmaktadır. Beyazıt Meydanı Bizans zamanından beri önemli bir meydandı, Bizans döneminde şehrin en büyük meydanı olan Theodosius Forumu buradaydı. Fetih'ten sonra Fatih Sultan Mehmet de bu muhite İstanbul'daki ilk sarayı ve darphaneyi yaptırmıştır. Cami, medrese, imaret, tabhane, kervansaray, sıbyan mektebi, hamam ve türbeden oluşan II. Beyazıt külliyesi semte dağınık bir şekilde yayılmıştır. Külliyenin imareti ve kervansarayı bugün Beyazıt Devlet Kütüphanesi, medresesi Türk Vakıf Hat Sanatları Müzesi, Patrona Halil Hamamı olarak da bilinen hamamı İstanbul Üniversitesi tarafından kullanılmaktadır. Tabhaneler caminin iki yanında cami küntlesine bitişik durumdadır. Yavuz Sultan Selim'in yaptırdığı türbelerin birisinde II. Beyazıt diğ'erinde ise II. Beyazıt'ın kızı Selçuk Hatun yatmaktadır. Koca Mustafa Reşid Paşa'nın türbesi de buradadır.

Beyazıt Sergisi

1876 Ramazanı'nda Mustafa Fazıl Paşa reisliğinde bir komisyon Sultanahmet Meydanı'nda 'Sergi-i Umumi-i Osmanî' adı altında bir sergi açılması için çalışmalar yapar. Sultan Abdülaziz'in annesi Pertevniyal Valide Sultan'ın maddi destek de sağladığı bu sergi 1876 Ramazan ayının 10. gününde açılır. Sergide Osmanlı topraklarının dört bir yanından ürünler sergilenip satılır. Sergi o kadar çok rağbet görür ki, hem ürünlerini satanlar, hem de satın alanlar memnun kalırlar. Bunun üzerine bu serginin her sene tekrar edilmesine karar verilir. Sergi yeri olarak da hem Sultanahmet'e göre daha merkezi olması nedeniyle, hem de geniş alan olması nedeni ile Beyazıt Camii avlusu belirlenir. Sergi bundan sonraki senelerde herhangi bir devlet yardımı almadan gerçekleştirilir. Beyazıt Sergisi aslında bir nevi yerli malı haftası niteliğindedir ama bir imparatorluğun yerli malı haftası olduğunu unutmamak gerek. İnsanlar Ramazan günlerinde ikinci vaktinden sonra Beyazıt sergisine giderler ve iftar vaktine kadar sergiyi gezelerlerdi.

Kapalıçarşı

Her ne kadar Cevahir Bedesteni olarak bilinen ve Kapalıçarşı'nın en eski yapısı olduğu tahmin edilen yapının tarihinin Bizan dönemine kadar uzandığı düşünülüyor olsa da çarşının yapım tarihi olarak Fatih Sultan Mehmet tarafından yaptırılan Sandal Bedesteni'nin yaptırıldığı yıl olan 1461 senesi kabul edilir.

Zaman içerisinde genişleyip büyüyen çarşı bugün 30700 metrekare alana yayılmıştır ve 4000 kadar dükkandan oluşmaktadır. İçerisinde 5 cami, 7 çeşme, 10 kuyu, 1 sebil, 1 şadırvan ve 17 han bulunan çarşıya 22 kapıdan girip çıkmakta ve 61 sokakta gezilebilmektedir.

Çarşı içindeki dükkanlarda yaklaşık olarak 25 bin kişi çalışmaktadır ve en yoğun zamanında çarşı içerisinde yaklaşık 500 bin kişi bulunduğu düşünülmektedir.

Nuruosmaniye Camii

(Yazı için Mehmet Alper'e teşekkür ederiz.)

Nur-u Osmaniye Camisi aynı isimli Külliyesinin medrese, kütüphane, imaret, türbe, çeşme, dükkanlar ve handan oluşan yapılar topluluğunun merkezinde bulunan en önemli yapıdır.

1748 yılında I. Mahmud'un emri ile inşasına başlanan cami 1755 yılında III. Osman'ın hükümdarlığı zamanında bitirilmiştir. Nur-u Osmani adının verilmesinin nedeni ismin Osmanlı'nın Nuru anlamına geldiği için hem Osmanlı hanedanına hem de III. Osman'a atıf yapmak amacıyla.

Nur-u Osmaniye Külliyesinde bulunan camiyi diğer Osmanlı Camilerinden ayıran en önemli özellik ilk defa 'klasik Osmanlı mimarisini' yerine 'barok' üslubunun kullanılmış olmasıdır. Bu nedenle Nur-u Osmaniye Camisi Batıya açılma gayretlerinin ve ıslahatların batılı mimari tarzın dini mimaride kullanılması ile kültürel bir dönüm noktası olması açısından önemlidir.

İstanbul'un yedi tepesinden ikincisi üzerine kurulan caminin inşasında Mimar Mustafa Ağa ve Simeon Kalfa görev almıştır.

Caminin inşası için zemin etüdü yapılmak amacıyla 'kılavuz kuyu tekniği' uygulanmış ve zemine Kazıklar çakılarak temelin sağlaştırılması gerçekleştirilmiştir. Böylece cami Yığma Temel inşaatı üzerine bina edilmiştir.

Camide barok üslubunun en önemli özellikleri olan büyük pencereler ile ışığın yoğun kullanımı, süslü yapılar oluşturulması, oval ve simetrik şekiller gibi özelliklerin kullanıldığı görülmektedir.

İstanbul'un en büyük kubbeli camilerinden biri olan Nur-u Osmaniye camisi 174 pencere ile aydınlatılmaktadır. Kubbede Nur Suresi 35. ayet "Allah göklerin ve yerin nurudur" ayeti kerimesi yazılı iken duvarları çevreleyen iç bükey kornişlerde "Doğrusu biz sana apaçık bir fetih ihsan ettik" ayeti ile başlayan Fetih Suresi yer almaktadır.

Caminin içi son derece güzel ve gösterişli bir şekilde tezyin edilmiştir. Mihrabı, minberi ve caminin içindeki silmeler barok üslupta yapılmıştır. Caminin içini süsleyen yazılar devrin ünlü hattatlarından Rasim, Yedikulelizade Abdulhalim, Bursalı Müzehhib Ali ve Katibzade Mehmet Refi Efendi tarafından yazılmıştır.

Cami oval geometrili bir avluya sahip olup iki minarelidir. Minarelerinde kullanılan alemler ise ilk defa bu camide kurşundan yapılmayıp taş alemler kullanılmıştır.

Nur-u Osmaniye Külliyesinin türbesinde 3'ü büyük 18 sanduka bulunmaktadır. Bunlardan en önemlisi III. Osman'ın annesi Şehsuvar Valide Sultandır. Diğer sandukalarda yatanlar ise genellikle II. Mahmud'un kızları olduğu görülmektedir.

Mahyacılık

Mahya kelimesi 'aylık' anlamına 'mahiye' kelimesinden gelmektedir. Ramazanda en az iki minareleri camilerin iki minaresinin arasına gerilen iplere kandiller asarak yazı yazma ya da şekil yapma sanatıdır. İslam aleminde sadece Türklere özgü bir gelenektir. Genel kanı ilk mahyanın 1614'te Fatih Camii müezzinlerinden Hattat Hafız Ahmet Kefevi'nin işlediği, iki minare arasında mahya benzeri çevresini I. Ahmed'in çok beğendiği ve Ramazan ayında benzer yazıların cami minareleri arasına gerçekten yapılmasını irade buyurduğu yönündedir. Böylece ilk mahya bu iradenin ardından 1617 tarihinde Sultanahmet Camii'nin minarelerine kurulmuş olduğu söylenir... Ancak mahyacılığın daha eskilere dayandığı III. Murat döneminde İstanbul'a gelen Alman din ve devlet adamı Salomon Schweigger'in 1578'de çizdiği gravürden anlaşılmaktadır.

Sultanahmet Camii

Sultanahmet Camii 1609-1616 yılları arasında Sultan I. Ahmet tarafından Sedefkar Mehmet Ağa'ya yaptırılmış. Caminin temellerinin kazılması başlanması töreninde (Kasım 1609) başta Aziz

Mahmut Hüdai olmak üzere dönemin tüm uleması hazır bulunmuş ve hatta kazma kürek sallamışlardır. Padişahın kendisi de eline şimdi Topkapı sarayında sergilenen kadife saplı kazmayı alarak yorulana kadar çalışmıştır. Temel atma işlemi ise 1610 yılının Ocak ayında gerçekleştirilmiştir.

Yaklaşık 7 yıl süren inşaatın ardından 1616 yılında Sultanahmet Camii'nin inşaatı tamamlanmıştır. Bu tarihte külliye'nin diğer öğelerinin tamamının inşaatı bitmiş değildir. Ancak zamanla onlar da tamamlanırlar. Külliye şu yapılardan oluşmaktadır:

- Cami
- Hünkar kasrı
- Darülhadis medresesi
- Darülkurra
- Sıbyan mektebi
- Türbe
- İmaret
- Darüşşifa
- Hamam
- Arasta
- Sebiller

Camii 72 metreye 64 metre boyutlarındadır ve yaklaşık 70 bin kişiyi alabilmektedir. Kubbesinin çapı 23,5 metredir. İç bezemelerde 21043 tane çini kullanılmıştır. Kullanılan çinilerde mavi ağırlıklı renkler kullanıldığı için yabancılar tarafından 'Blue Mosque-Mavi Camii' olarak bilinmektedir.

Altı minareli ilk ve tek Osmanlı camidir. Caminin tamamlanmasının ardından yine altı minareli olan Mekke Camii'ne bir minare daha eklenerek yedi minareli hale getirilmiştir.

Sultanahmet Camii halen ibadete açıktır. Külliye'nin bazı yapıları maalesef günümüze kadar ulaşmamıştır.

Ayasofya

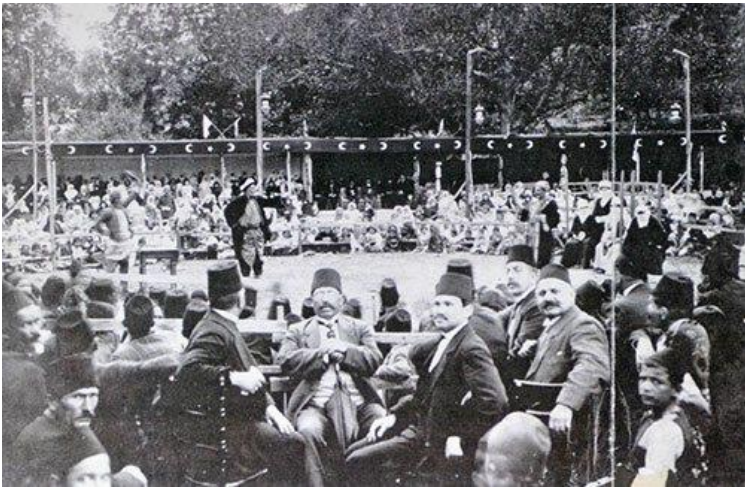
Bugün gördüğümüz Ayasofya ne aynı yerdeki ilk Ayasofya ne de ibadethane. Tam da aynı yerde daha önceleri bulunan Pagan tapınakların yerine, 4.yy'da ilk kilise yaptırılmış. Daha sonra bu kilise çıkan bir isyanda yıkılmış ve yerine yenisi yapılmış. Meşhur Nika isyanında bu yapı da yıkılmış. Son olarak I. Iustinianos Nika isyanını bastırarak kazanmaya başladığı kudretini pekiştirmek için hemen isyanın sonrasında iki matematikçiye (Miletoslu İsidoros ve Trallesli Antemios) şimdiki Ayasofya'nın inşası için görev vermiş (532). İnşaat 5 yıl gibi kısa bir sürede tamamlanarak kilise ibadete açılmış (537). Ayasofya sadece boyutları açısından değil, inşaat teknikleri açısından da ilkler barındırmaktadır. Ana mekânı örten kubbenin zeminden yüksekliği 55.60 m, çapı ise kuzey güney doğrultusunda 31,87. m, doğu batı doğrultusunda ise 30.86 m.dir.

Daha sonra bir çok kez hasar görmüş, hatta efsanevi kubbesi çökmüş, istinat duvarlarına ekler yapılmış ancak bugüne kadar tam 1476 senedir ayakta kalmayı başarabilmiştir.

1453 yılında İstanbul fethi ile birlikte camiye çevrilmiş ve farklı zamanlarda 4 minare eklenmiştir. Mimar Sinan'ın da güçlendirilmesi için çaba sarfettiği bilinmektedir.

Camiye çevrilmesinden sonra kilisenin mozaiklerine zarar verilmeyerek, mozaikler sıva ile kaplanmıştır. Ancak elbette bu mozaiklerin I. Iustinianos tarafından yapılan mozaikler olması ihtimali çok düşüktür. Zira 5 yılda tamamlanabilmesi için kilisenin mozaikler oldukça sadece yapılmıştı. Yapılan tasvirler mozaikler vardiysa da bunlar muhtemelen 726-842 yılları arasındaki ikonoklazma (tasvir kırıclık) döneminde yok edilmişlerdir.

Ayasofya 1935 yılından itibaren müze olarak kullanılmaya başlanmıştır.





سر هر روز
مکرم و کرم

سلسلی ادبیات و تاریخ
پوسته ایترتیه (۶۰)
خرنمیر

آئی آبی پوه بیولا
ارناز

تاک انجیب سناک
(۸۰) لریشدر

Journal House
Kara - Cennet

سبب اخبار و مسرور
علی خوان

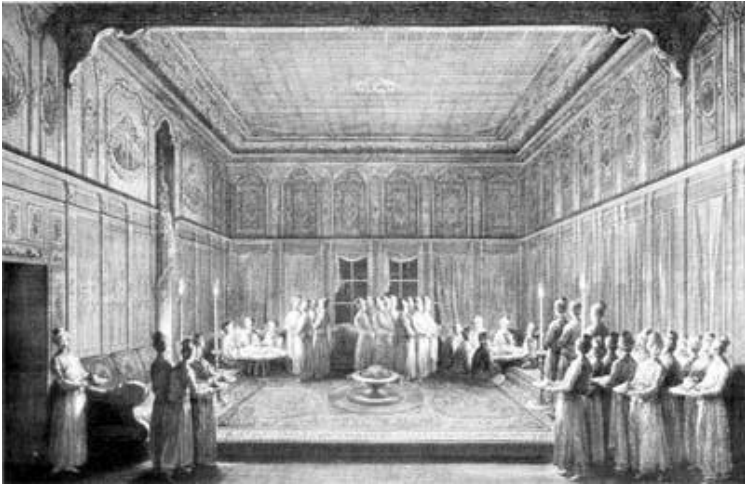
پوسته ایترتیه بر ریختن
مکتوبو ایترتیه مکتوب
هرج ارغمان اوراقه ایترتیه
ایترتیه

هر نوع اوراقه بر هر روز
تخته ایترتیه چایسده
۹۶ لایه دیوانه داره ساجه
کوتیله سیر

Administration
No 21 - c. caudo 14


شده دیک جمه ایترتیه و چهارشنبه کونلری نشر اولتور مزاج غنیمت سیدر .

نومره ۲۵۱ جمه بر کیم ۱۷ دیوانه ۱۷ تیرن کون ۲۰ پاره ۳ ست





www.istanbulgezginleri.com

 /IstanbulGezginleri

 /gezginist