



İSTANBUL GEZGİNLERİ

Aksiyon 18 / 27.01.2013

DOLMABAĞÇE SARAYI

Her son, yeni bir başlangıçtır...



İçindekiler

Dolmabahçe Sarayı.....	3
Mabeyn-i Hümayun:.....	7
Harem-i Hümayun:.....	9
Muayede Salonu:	10
Dolmabahçe Camii:	11
Saat Kulesi:	11
Saray Koleksiyonları Müzesi.....	16
Balyanlar	17
Bali Kalfa.....	18
Krikor Amira Balyan.....	18
Senekerim Balyan.....	19
Garabet Amira Balyan	20
Nigoğos Balyan.....	21
Sarkis Balyan	21
Agop Balyan	22
Simon Balyan.....	22
Levon Balyan	22
Akaretler	24
Harita	27

Dolmabahçe Sarayı

II. Mehmed elbet biliyordu İstanbul'un harabe halde olduğunu 29 Mayıs sabahı... İstanbul'a girdiğinde beklentisi yüksek değildi muhtemelen ama yine de karşılaştığı manzara büyük ihtimalle hayal kırıklığına uğratmıştı onu. İstanbul virane olmuştu ve şehri aylarca kuşatan ve nihayetinde fetheden bir imparator olarak bile olsa şehrin bu harabe halinde en az pay onundu. Latin istilası ile başlayan süreç Doğu Roma'yı günbegün zayıflatmış, nihayetinde de şehrin düşmesi ile son bulmuştu. Doğu Roma'nın son imparatoru XI. Konstantin öyle filmlerde filan resmedildiği gibi Ayasofya'ya nazır şarap içerek hipodroma komşu sarayında yönetmiyordu ordularının savunmasını. Zira o tarihlerde bugün Büyük Saray olarak adlandırdığımız saray harabe durumdaydı. Bugün Ayvansaray sınırlarında kalan Tekfur Sarayı'yı ikametgahı ama o bile içler acısı durumdaydı.

İstanbul'un fethinden sonra artık Fatih diye anılmaya başlayan II. Mehmet ilk günlerini nerede geçirdiğinin bilgisini ben şahsen bulamadım ama yaptığı ilk işlerden birisinin saray inşaatı için emir vermek olduğu aşikar. Yapılan ilk saray, bugün İstanbul Üniversitesi merkezinin bulunduğu alandaydı. Bu saray hakkında çok bilgimiz yok maalesef. Sadece Matrakçı Nasuh'a ait bir resimde karşımıza çıkıyor bu saray ve yüksek duvarları olan bir bahçe içerisindeki bir çok köşkten oluşan bir yapılar topluluğu olduğu anlaşılıyor. Yapımına 1453 yılında başlanan sarayın inşaatı beş yıl sürüyor ama elbette bu beş yıl içerisinde de bir yandan kullanılmaya devam ediyor.



Saray-ı Atik-i Amire'nin Matrakçı Nasuh tarafından çizilen minatürü.

1472 senesinde Fatih, bugün Çinili Köşk olarak bildiğimiz ve İstanbul Arkeoloji Müzeleri tarafından kullanılan köşkü ya da sarayı yaptırıyor. Burası yazlık saray olarak kullanılmaya başlanıyor. Ancak belli ki bu yeni köşkün bulunduğu yer Fatih'i oldukça etkiliyor ki eş zamanlı olarak yeni sarayın yani Saray-ı Cedid-i Amire'nin inşaatına başlanıyor. Sonraki yıllarda Topkapı Sarayı olarak anılmaya başlanacak bu sarayın inşaatı 1478 senesinde bitiyor. Ancak Topkapı da elbet yapıldığı dönemdeki haliyle kalmıyor. Değişen ev sahiplerinin eklettiği yapılarla organik bir yapıya bürünüyor ve gün geçtikçe büyüyor.

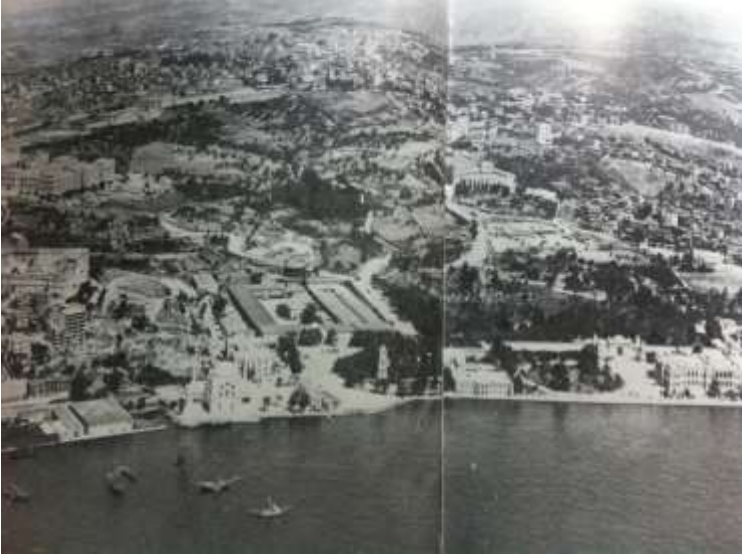
Saray ahalisi Topkapı'ya taşınınca yaptırılan ilk saray da artık Eski Saray (Saray-ı Atik-i Amire) olarak anılmaya başlıyor ama iki kere yangın geçirse de her seferinde onarılıyor ve kullanılmaya devam ediyor zaman içerisinde. Kimler mi kullanıyor? Sabık padişahların aileleri elbette. Bu sarayın yerine Abdülaziz döneminde bugün

İstanbul Üniversitesi Rektörlüğü olarak kullanılan Harbiye Nezareti binası yaptırılıyor.

Saray-ı Cedid-i Amire yani Topkapı Sarayı 1839 tarihine kadar yaklaşık dört yüzyıl aralıksız olarak tek elden (Her ne kadar padişahlar zamanlarını çeşitli saraylarda da geçiriyor olsalar da yönetim merkezi hep Topkapı idi.) imparatorluk merkezi halini alıyor. II. Mahmud zamanının büyük bir bölümünü diğer saraylarda geçirse de yönetim merkezi olarak Topkapı Sarayı'nı kullanmaya devam ediyor. 1839 tarihinde II. Mahmud'un vefatı üzerine oğlu Sultan Abdülmecid'in tahta geçmesiyle birlikte yönetim merkezi ünvanını dönüşümlü olarak Eski Çırağan, Beşiktaş Sahil ve Eski Beylerbeyi Sarayları ile birlikte kullanıyor. Ta ki 1856 senesinde Dolmabahçe Sarayı devletin yeni yönetim merkezi olana kadar... 1876 yılında II. Abdülhamit tahta geçtiğinde Dolmabahçe Sarayı yerine Yıldız ve Beylerbeyi Saraylarını tercih ettiği için 1909 senesine kadar boş kalıyor Dolmabahçe Sarayı ama sonrasında tekrar koridorlarını sesler sarıyor. Saltanat kaldırıldıktan sonra da Mustafa Kemal Atatürk ve İsmet İnönü tarafından Cumhurbaşkanlığı konutu olarak kullanılan saray, 1984'e kadar ziyarete kısmen açık durumdayken bu tarihten sonra 'müze-saray' olarak kullanılmaya başlanıyor.

Dolmabahçe Sarayı'nın bulunduğu alan aslında İstinye ya da Tarabya gibi bir körfez, Kaptan Paşaların filolarını demirledikleri, sefere çıkarken ve sefer dönüşlerinde törenler düzenledikleri bir körfez. Bu körfezin hemen yanı başında bugünkü Kabataş yamaçları ile Dolmabahçe Camii'nin yer aldığı alanda Karabali Bahçesi diye bilinen bir has bahçe bulunmakta. I. Ahmed zamanında bu bahçenin hemen yanındaki körfezin doldurulması için çalışmalara başlanılır. Çalışmalar ancak II. Osman zamanında bitirilir. Artık has bahçe daha da geniştir. Zaman içerisinde bu has bahçeye bir çok köşkler, kasırlar, saraylar yapılır ve yıkılır... Nihayetinde 1839 senesinde tahta geçen Abdülmecid hayranlık duyduğu batı tipi yaşama geçebilmek için eski ahşap Çırağan Sarayı'nda geçen ilk yıllarında Dolmabahçe'de yeni bir saray inşa

edilmesini ister. Dönemin gözde mimarlarından hassa mimarı Garabet Balyan'a da sarayı inşa etmesi için görev verir.



Şehri terkeden işgal kuvvetlerine ait uçaktan 6 Haziran 1923'te çekilen fotoğraf.

Sarayın inşaatına 1842-43 senelerinde başlanır. Saray inşaatı genel hatlarıyla 1853 senesinde tamamlanır. Henüz bahçe duvarlar, iç süslemeler tam anlamıyla bitmemiştir. Tam da bu sırada Kırım Savaşı patlak verir. Hem ödeneksizlikten hem de ilgisizlikten işler yavaşlar, Garabet Balyan ve oğlu Nigoğos Balyan çalışmalarına devam ederler yavaş yavaş. 1854'te Saltanat Kapı, 1855'de Valide Kapı ve 1856'da da Hazine Kapı tamamlanır. Aynı sene Kırım Savaşı'nın bitmesi ile birlikte saray ahali yeni ikametgahı olan Dolmabahçe Sarayı'na taşınır. Takvimler 7 Haziran 1856'yı göstermektedir.

Osmanlı Sarayları batı örneklerinden farklı olarak her zaman daha insancıl ölçülerde olmuştur. Dolmabahçe Sarayı bile çağdaşı saraylarla karşılaştırıldığında daha sade görünümündedir. İç ve dış süslemelerinde barok, rokoko ve ampir özellikler göstermesine rağmen planında Türk ve batı anlayışı birlikte uygulanmıştır. Sarayın inşaatında Balyanlarla birlikte bir çok mimar da görev almıştır, Evannis

Kalfa ve Camlı Köşk ile Kristal Merdivenleri yapan İngiliz Smith Kalfa gibi.

Sarayın ayrı işlevlerdeki üç bölümünün (Selamlık, harem ve muayede salonu) tek çatı altında olması onu Türk saray mimarisinden ayıran özelliklerinin başında gelmektedir. Bu tek çatı altında toplanan ana yapı toplam 14595 metrekareye yayılan 285 oda, 43 salon, 6 balkon ve 6 hamamdan oluşur. Bu mekanlar 1427 pencere ve 25 değişik kapı ile kara ve deniz yönüne açılır.



İstanbul'un en eski fotoğraflarından birisi (1855).

Sarayın başlıca unsurları şunlardır:

Mabeyn-i Hümayun: Mabeyn-i Hümayun ya da bilinen ismi ile selamlık sultanın devlet işlerini yürüttüğü, devlet görevlilerini ve elçileri kabul ettiği resmi dairedir. Sarayın bu bölümü en fazla altın varağın kullanıldığı ve en şatafatlı şekilde döşenen bölümdür ki amaç gelen misafirleri etkilemektir. İç mabeyn ve dış mabeyn olmak üzere ikiye ayrılır. Dış mabeyn sarayın resmi çalışmalarının

yürütüldüğü mekanı iken iç mabeyn Sultan'ın çalıştığı, dinlendiği ve zamanını geçirdiği yerdir. Mabeyn-i Hümayun'un bazı önemli bölümleri şunlardır:

- Medhal salonu: Giriş salonudur.
- Yazı dairesi: Saray başkatibinin ve saray katiplerinin çalıştığı yerdir.
- Selamlık binek salonu: Hem deniz tarafında hem de kara tarafında, protokol girişi dışında sarayın selamlık kısmının günlük giriş çıkışları için kullanılan kapıları barındıran salondur. Deniz tarafındaki kapılardan çıkıldığında kayıklara, kara tarafındaki kapılardan çıkıldığında arabalara binilirdi.
- İbadet hazırlık mekanı: Saray çalışanlarının namaz öncesinde hazırlıklarını yaptıkları, abdest aldıkları (musluk bulunmamaktadır, ibrikler kullanılmıştır.) bölümdür. Ziyarete açık değildir.
- Mescid: Sarayın namaz kılınan bölümüdür. Ziyarete açık değildir.
- Kristal Merdiven: Sarayın protokol girişinden üst kata, dış mabeynden iç mabeyne geçişi sağlar. Trabzan parmaklıklarının kristalden yapılmış olmasından bu ismi almaktadır.
- Süfera Salonu: Sefirler (Elçiler) salonu anlamına gelmektedir. Sultan'ı ziyarete gelen elçilerin ve maiyetlerinin bekletildiği salondur.
- İntizar Odası: Elçilerin Sultan tarafından kabul edilmeyi beklerken misafir edildikleri odadır. İntizar bekleyiş anlamına gelmektedir.
- Tercüman Odası: Süfera salonunda, elçilerin tercümanlarının bekletildiği odadır.
- Elçi Kabul Odası Medhali: Elçilerin Sultan tarafından kabul edilmeden hemen önce bekletildikleri odadır. Bir nevi hazırlık mekanıdır.
- Elçi Kabul Odası: Sultan'ın elçileri kabul ettiği odadır.

- Sakal- Şerif Odası: Sakal-ı şerif ve diğer başka kutsal emanetleri barındırdığı için bu adı almıştır.
- Zülvecheyn Salonu: Zülvecheyn iki cepheli anlamına gelen bir kelimedir. Hem iç mabeyne hem de dış mabeyne bağlantı sağladığı için bu isimle anılmaktadır.
- Kütüphane: Son halife Abdülmecid'in oluşturduğu kütüphanedir. Veliht dairesinden Dolmabahçe'ye taşınırken yanında getirmiştir. Çeşitli dillerde ve konularda 10 binin üzerinde kitap ve dergi bulunmaktadır.
- Hünkar Hamamı: Sultan'ın şahsi hamamıdır. Konumu ve Mısırdan getirilen Alabaster mermerinden kaplama duvarı ile eşsizdir ve dünyanın en fazla ilgi gösterdiği mekanlardan birisidir.
- Müzik Odası: Çeşitli enstrümanların bulunduğu oda önceleri dinlenme odası olarak kullanıldıysa da daha sonradan müzik odası olarak düzenlenmiştir.
- Hatıralar Salonu: Hareme geçiş koridorunun başladığı yerdeki son sofadır. Sarayı yaptıran Abdülmecid'in, babası II. Mahmud'un, Sultan Abdülaziz ve V. Mehmed Reşat'ın resimleri bulunmaktadır.

Harem-i Hümayun: Sarayın harem bölümü sultanın evi niteliğindedir. Haremin padişaha ve valide sultana ait denize paralel uzanan kısmıdır. Atatürk de sarayda ikamet ettiği dönemde bu kısmı kullanmıştır. Haremin bazı önemli bölümleri şunlardır:

- Harem koridorları: Sarayın selamlık bölümü ile haremini birbirinden ayıran 6 koridor ve 2 sofadan oluşur. Üzerinde 2'si demir toplam 8 kapı vardır. Selamlık tarafında Musahipler, harem kısmında da hazinedar kalfa nöbet tutardı.
- Kırmızı Oda: Sarayın harem tarafında resmi kabullerin yapıldığı 'has oda'dır. Harem bölümünün en görkemli odasıdır.

- Yatak Odası: Sultan Abdülaziz döneminde Sakal-ı Şerif odası olarak kullanılan oda, Cumhuriyet döneminde Atatürk'ün manevi kızı Afet İnan'ın yatak odası olarak kullanılmıştır.
- Mavi Salon: Haremin tören salonudur. Özellikle bayramlarda Sultan muayede salonundan sonra buraya gelir ve harem halkı ile bayramlaşır. Sultan'ın harem tarafındaki dairesinin merkezini oluşturur. Dekorasyonunda kullanılan mavi renklerden dolayı bu isimle anılmaktadır. Atatürk'ün hastalığı döneminde yapılan asansör de burada bulunmaktadır. Tavanının dört tarafındaki resimler dört mevsimi simgelemektedir.
- Atatürk'ün çalışma odası: Atatürk'ün Dolmabahçe Sarayı'nı kullandığı dönemlerde çalışma odası olarak kullandığı odadır.
- Atatürk'ün yatak odası: Çalışma odasının hemen yanında, yatak odası olarak kullandığı odadır. Mustafa Kemal Atatürk 10 Kasım 1938 tarihinde, saat 9'u 5 gece bu odada hayat gözlerini yummuştur.
- Atatürk'ün banyosu: Yatak odasının hemen karşısındadır. Sarayın ilk yıllarında koridor iken Sultan Abdülaziz zamanında banyoya dönüştürülmüştür. Atatürk'ün rahatsızlığı döneminde kullandığı ilaçlar burada muhafaza edilmektedir. Ayrıca Atatürk'e ait tekerlekli sandalye de buradadır.
- Harem Hamamı: Haremin farklı bölümlerden oluşan hamamlarıdır.
- Harem binek salonu: Selamlık bölümünde bulunan binek salonu ile aynı işlevdedir.
- Pembe Salon: Özellikle valide sultanın ayrıca kadın efendilerin de özel konuklarını ağırladıkları salondur.

Muayede Salonu: Mabeyn-i Hümayun ve Harem-i Hümayun arasında bulunan büyük salondur. Muayede kelime anlamı olarak 'bayramlaşma' demektir. Törenlerin yapıldığı yerdir. Topkapı Sarayı'nda Babüssaade önünde yapılan törenler Dolmabahçe

Sarayı'nda bu salonda yapılmaktaydı. 36 metre yükseliğindeki kubbesi dışarıdan çatı ile örtülmüştür. Üç kısmında localar bulunmaktadır. Bu localardan birisi Mızık-a-i Hümayun'a tahsis edilirken bir bölümde de yabancı misafirler ağırlanırdı. Harem halkı burada yapılan törenleri deniz tarafındaki kafesi locadan izlerlerdi. Salonun aydınlatılması için kullanılan avize 4,5 ton ağırlığındadır ve 664 mum kapasitedi vardır. Salon yerden ısıtma yöntemi ile ısıtılmaktaydı. Isıtılan hava sütunların altında görülen ızgaralardan salon içerisine verilirdi.

Atatürk'ün vefatından sonra cenaze namazı da bu salonda kılınmış ve naaşı bir süre yine bu salonda muhafaza edilmiştir.

Salon Cumhuriyet döneminde de çeşitli etkinliklere ev sahipliği yapmıştır.

Dolmabahçe Camii: Asıl adı Bezmialem Valide Sultan Camii'dir. Dolmabahçe Sarayı'nın banisi Sultan Abdülmecit'in annesi Bezmialem Valide Sultan tarafından yaptırılmaya başlanmıştır. Ancak vefatı üzerine tamamlanması Sultan Abdülmecid'e nasip olmuştur. Mimarı sarayın da mimarı olan Garabet Balyan'dır. 23 Mart 1855 tarihinde Cuma namazı ile birlikte ibadete açılmıştır. 1948 senesinden 1960 senesine kadar yaklaşık 12 sene Deniz Müzesi olarak kullanılan camii, darbe sonrasında Yassıada İrtibat Kurulu'na verilmiş, 1961 senesinde gerçekleşen idamlardan sonra da boşaltılarak tekrar camii olarak kullanılmaya başlanmıştır.

Camiinin orjinal halinde avlusu bulunmaktaydı ve muvakkithanesi de kara tarafındaki köşede idi. Ancak cumhuriyet döneminde yol yapım çalışmalarında camiinin duvarları yıkılmış ve muvakkithane de deniz tarafına taşınmıştır.

Saat Kulesi: 1890-1894 yılları arasında II. Abdülhamit tarafından Mimar Sarkis Balyan'a yaptırılmıştır. 12x12 metre ölçülerindedir ve dört katlıdır. Birinci katında bir giriş kapısı ve üzerinde de

barometreler vardır. Son katta ise saatler bulunmaktadır. Saatlerin üçü bir, deniz tarafındaki diğeri ise ayrı kurulmaktadır.

Hazine-i Hassa Dairesi: Sarayın yapımı sırasında saray yaverleri için karargah olarak planlanmıştır. Ancak 1877'de Hazine-i Hassa Nezareti'ne tahsis edilerek, Hazine-i Hassa Dairesi yani 'Hanedan-ı Al-i Osman (eski ve yeni tüm padişahların aileleri)'ın ve saray görevlilerinin her türlü gideriyle ilgili işlemlerin yürütüldüğü yer olarak kullanılmaya başlanmıştır. Günümüzde ise TBMM Millî Saraylar Daire Başkanlığı'nın idari ofisi olarak kullanılmaktadır.

Mefruşat Dairesi: Saray ve saraya ait yapıların döşenmesinde kullanılan malzemenin, alım-satım, depolanma ve kullanımı işlerinin yürütüldüğü dairedir.

Cariyeler Dairesi: Sarayın cariyelere ayrılan bölümüdür. Harem kısmının denize dik karaya doğru sokulan kısmıdır. Bu bölümde her biri dört katlı (bodrum, zemin, birinci kat ve tavan arası) ev mahiyetinde sekiz daire bulunmaktadır. Her dairenin içinden alt ve üst katlara merdivenler bulunmaktadır. Padişahın eşleri, şehzadeler ve onlara hizmet eden cariyelerin ikametgahıdır.

Camlı Köşk: Dolmabahçe Sarayı'nın dış dünyaya açılan penceresidir. Geleneksel Osmanlı saray düzenindeki alay köşkünün karşılığı olarak değerlendirilebilir. Alay köşkleri padişahların geçiş yapan alayları seyrettikleri köşklere dir.

Uzun Yol: Camlı köşkü ana binaya bağlayan koridordur. Günümüzde zaman zaman temalı sergiler açılmaktadır. Alt koridorda ise 'Saray Süslemesinde Kuş' konulu daimi sergi yer almaktadır.

Kuşluk Binası: Osmanlı geleneğinde kuşların yeri ayrı. Hemen hemen her sarayda kuşhaneler ya da kuşluklar bulunmaktaydı. Bu kuşluklarda hem yabancı ülkelerden hediye gelen kuşlara hem de yabancı ülkelere hediye gönderilmek üzere yetiştirilen kuşlara barınma imkanı veriliyordu. Bir çok padişah da bizzat bu kuşların bakımı ile alakadar oluyorlardı. Tarihi sarayın tarihi kadar eski olan

Dolmabahçe Kuşluğu da 1984 yılında restore edilerek Ankara hayvanat bahçesinden getirilen 13 ayrı kuş türüne ev sahipliği yapmaya başlamış.

Kuşluk Köşkü: Kuşluk bahçesindeki köşktür. Günümüzde kapalıdır.

Kuşluk Hastanesi: Kuşluk bahçesindeki küçük yapıdır. Bugün bıldırcınlara ev sahipliği yapmaktadır.

İç Hazine Dairesi: Sarayın günlük ihtiyaçlarını karşılayan ve hazine dairesine bağlı çalışan birimdir. Bugün saat müzesi olarak kullanılmaktadır. Ancak Saat Müzesi şu an için maalesef ziyarete açık değildir.

Gedikli Cariyeler Dairesi: Cariyeler saraya kabullerinden sonra acemiliklerinden sıyrılabilmeleri için eğitimden geçirilirlerdi. Eğitimlerini tamamlayan bu cariyeler zamanla ve sırayla şakirt cariyeye, usta cariyeye ve gedikli cariyeye sıfatlarını alırlardı ki, gedikli cariyelik sarayın kadın personellerinin (cariyelerin) yükselebileceği en yüksek makamdı. Gedikli cariyeler bizzat padişahın hizmetini görürlerdi. Gedikli cariyeler dairesi de sarayda görev yapan bu gedikli cariyelerin ikamet ettiği dairedir.

Kızlarağası Dairesi: Sarayın iç güvenliğinden sorumlu olan ağanın ikamet ettiği dairedir. Saray güvenliği 1582 tarihine kadar 'Babüssaade Ağası'ndan sorulurdu. Saray dahilinde padişah ve veziriazamdan sonra en yetkili üçüncü kişiydi bu babüssaade ağaları. Akağalar daha çok enderun tarafının güvenliğinden sorumlu iken karaağalar harem tarafının güvenliğinden sorumlu idi. 1582'de karaağalar üstünlüğü ele alarak sarayın hakim gücü oldular. Onların yöneticisi olan 'Kızlarağası' da en yetkili üçüncü kişi haline geldi. Hem akağalar hem de karaağalar hadımdılar.

I. ve II. Hareket Köşkleri: Kendisine daire ayrılması gereken yaşlara gelen şehzadelere ikamet olarak yaptırılmış köşklendir. Velihaat dairesinin 1910 depreminde (hareketinde) zarar görmesi üzerine geçici ikametgah olarak yapıldığı için bu isimle anılmaktadırlar. I.

Hareket Köşkü günümüzde Karadeniz Ekonomik İşbirliği Parlamenter Asamblesi Uluslararası Sekreteryası olarak kullanılmaktadır. II. Hareket Köşkü ise Deniz Müzesi tarafından kullanılmaktadır.

Sünnet Köşkü: Sünnet törenlerinin yapıldığı ve sünnet olan şehzadelerin dinlendiği köşktür.

Seralar: Sarayın bahçe düzenlemelerinde kullanılan çiçeklerin yetiştirilmesi amacıyla inşa edilmiş seralardır.

Veliaht Dairesi: Veliaht şehzadenin ikametgahı için tahsis edilmiş, kendi bahçe ve yapıları ve hatta duvarları olan dairedir. Zamanla tek şehzade yerine ikinci veliaht şehzade tarafından da kullanılmaya başlanmıştır. 1937'den sonra uzun yıllar Resim ve Heykel Müzesi olarak kullanılan bina bu müzenin Tophane'ye taşınmasından sonra günümüzde Mimar Sinan Güzel Sanatlar Üniversitesi'ne bağlı bir yapı durumdadır.

Dokumahane: Sarayın halılarının dokunduğu atölyedir. Hereke fabrikası yapılırken içerisindeki malzemelerin büyük bir bölümü Hereke'ye nakledilmiştir.

Musahiban Dairesi: Musahipler padişahın devlet işleri dışındaki konularda fikirlerini aldığı sanatkar ya da ilim erbabı kişilerdi. Sayıları zaman içerisinde 5-10 arasında değişmiştir.

Matbah-ı Amire: Saray mutfaklarıdır. Sadece sarayın değil, yakın çevrenin de ihtiyaçlarını karşılayan bu mutfaklar günümüzde Saray Koleksiyonları Müzesi ve deposu olarak kullanılmaktadır.

Yaveran Dairesi: 1877'de eski yaveran dairesinin yerine Hazine-i Hassa Dairesi'nin taşınmasından sonra yaveran dairesi olarak kullanılmıştır. Günümüzde Başbakanlık ofisi olarak kullanılmaktadır.

Baltacılar Dairesi: Sarayın korunması ve güvenliğinden sorumlu baltacılara ayrılmış dairedir.

Agavat Dairesi: Agavat kelime anlamı olarak ağalar anlamına gelmektedir. Sarayda görevli ağalara ayrılmış dairedir.

Bendegan Dairesi: Padişahın özel hizmetini (berber, terzi, vs.) gören saray ağalarıdır. Bendegan farsça kullar, köleler anlamına gelmektedir.

Saltanat Kapı: Sultan'ın kullanımına mahsus kapıdır. Günümüzde de sadece Cumhurbaşkanı ve yabancı devletlerin cumhurbaşkanları için açılmaktadır.

Valide Kapı: Valide Sultan'ın kullanımına mahsus kapıdır.

Hazine Kapı: Hazine dairesi yakınında olduğu için bu isimle anılmaktadır. Misafirlerin kullanımı için ayrılmış kapıdır.

Koltuk Kapı: Aslında sarayda birden fazla koltuk kapısı vardır ve bu kapılar saray çalışanlarının kullanımına mahsus kapılardır. Bendegan kapısı, kuşluk kapısı ve harem kapısı gibi kapılar genel olarak bu isimle anılırlardı.

Hasbahçe: Hazine Kapı ile sarayın ana giriş kapısı (Medhal Salonu girişi) arasında kalan bahçesidir. Mabeyn veya Selamlık bahçesi olarak da bilinir. Deniz tarafındaki bahçeler de hasbahçenin devamı niteliğindedir.

Kuşluk Bahçesi: Muayede salonunun arkasında kalan, harem bahçesi ve hasbahçe ile yüksek duvarlarla ayrılan ve içerisinde kuşluğu barındıran bahçedir.

Harem Bahçesi: Harem ve cariyeler dairesinden oluşan 'L' biçimdeki yapının kara tarafında kalan bahçedir.

Sarayın aydınlatılması ve ısıtılması: Saray ilk yapıldığında aydınlatılması için bugün İnönü Stadı'nın olduğu yere bir gazhane yapılmış ve oradan sağlanan hava gazı ile çalışan lambalarla sarayın aydınlatılması sağlanmıştır. Daha sonra V. Mehmed Reşat

zamanında hava gazı ile aydınlatma sisteminden elektrik ile aydınlatma sistemine geçilmiştir (1910-1912).

Sarayın muayede salonu haricindeki bölümlerinin ısıtılması için de uzun yıllar, soba, mangal ve şöminelerden faydalanılmış ama yine V. Mehmed Reşat zamanında kalorifer sistemi eklenmiştir. Ancak sarayın bazı bölümlerinde yine klasik yöntemlerin kullanılmasına devam edilmiştir. Muayede salonunda ise ilk günden beri yerden ısıtma sistemi kullanılmaktadır.

Bugün Olmayan Yapılar:

İstabl-ı Amire: Sarayın ahırlarıdır. Ahırlar bugün İnönü Stad'ının olduğu yerde bulunmaktaydı. Stad yapımı için yıktırılmıştır.

Tiyatro: Valide Camii ile saray ahırlarının olduğu yerin arasında bulunan tiyatro 300 kişilik bir kapasiteye sahipti ve 1859 senesinde yapılmıştı. Sultan Abdülaziz tahta geçince ödeneksizlikten kapatıldı. 1863 senesinde bir yangın geçirdi ve hasar gördü, hiç onarılmadı. 1939 senesinde de yıktırıldı.

Serasker Dairesi: Osmanlı İmparatorluğu tarafından 1826 – 1908 yılları arasında kullanılan ve bugünün genelkurmay başkanlığı makamında denk gelen seraskerlik makamı olarak kullanılan daire Dolmabahçe Camii ile Dolmabahçe Saat Kulesi arasında kalan yerde bulunmaktaydı.

Hamlahane: Hamclalık genel olarak kürekçilik olarak değerlendirilebilir. Hamlahane ise saray için kullanılan kayıkların ve saltanat kayıklarının barındırıldığı ve hamclaların bulunduğu yeri. Dolmabahçe Camii'nden Kabataş'a doğru camiye daha yakın bir yerdedi.

Saray Koleksiyonları Müzesi

Sultan Abdülmecid tarafından yaptırılan Dolmabahçe Sarayı Saray Mutfakları (Matbah-ı Amire) binasında açılan 'Saray Koleksiyonları

Müzesi', Sanat Galerisi, Müze ve Depo olmak üzere üç bölümden oluşmaktadır.

Son dönem Osmanlı saraylarında kullanılan objelerin bir araya getirildiği Saray Koleksiyonları Müzesi'nde Dolmabahçe, Beylerbeyi ve Yılsız sarayları ile Aynalıkavak, Küçüksu, İhlamur ve Maslak kasırları objelerinin yanı sıra Yıldız Porselen ve Hereke Halı ve Dokuma Fabrikaları ürünleri de bulunmaktadır. Sipariş, satın alma veya hediye yoluyla oluşan saray koleksiyonu, Sultan Abdülmecid'den başlayarak son altı padişah ile Cumhuriyet devrinde Atatürk ve İnönü dönemlerini kapsamaktadır. 5000 civarında objenin yer aldığı sergileme, temalarına göre ayrılarak belli bir kompozisyon içinde düzenlenmiştir.

Saray Koleksiyonları Müzesi'nin depo bölümünde, koleksiyonlardaki 43000 kadar tarihi obje özel raflarda ve kutularda korunmaktadır. Geçici sergiler için kullanılan Sanat Galerisi ve kafeterya giriş bölümünde olup, bu bölüme giriş serbesttir. Müze bölümü ise gezi biletine tabidir. Dolmabahçe Sarayı gezi bileti ile ücretsiz gezilebilmektedir. (Bu yazı müze tarafından hazırlanan broşürden alınmıştır.)

Balyanlar

İstanbul'u bilinçli olarak gezmeye başladığım ilk yıllarda Balyan ismi sık sık karşıma çıkıyordu. Bir yapıyı araştırırken mimarının Balyanlardan birisi ya da kimi zaman bir kaçı olduğunu öğreniyordum; bir başka yapıya dönüyordum, onun mimarı da bir başka Balyan. Kimdi bu Balyanlar? kaç kişiydiler? Ne zaman yaşamışlardı, gerçekte neler yapmışlardı? Zaman zaman araştırdım da... Ama derli toplu bir şey çıkmamıştı ortaya. Mevzu bahis Dolmabahçe Sarayı olunca aklıma düştü Balyanlar yine, tam zamanıdır dedim ve sıvadım kolları.

Bali Kalfa

Kayseri kökenli Ermeni cemaatine mensup bir aile Balyanlar. Ataları ve isim babaları Bali Kalfa ya da Meremetçi (onarımcı) Bali Kalfa Kayseri'nin Derevenk köyünden İstanbul'a göçmüş. Hakkında çok bilgi yok, kayıtlarda keresteci olarak geçiyor. Ne zaman doğduğunu bilmiyoruz ama 1803'te öldüğü anlaşılıyor Bağlarbaşı Ermeni Mezarlığı'ndaki mezarının kitabesinden. Filor Hatun ile evlenip 4 çocuğun babası olmuş: Krikor, Bedros, Senekerim, Chichilia. Bizim hikayemiz bir kıyasından Senekerim'e dokunacak ama asıl babasının adı olan Bali'den dolayı Balyan (Balian) soy ismini ilk defa kullanan Krikor Amira Balyan üzerinden devam edecek akmaya.

Bali Kalfa kereste ustası, neredeyse tamamı ahşap olan İstanbul'da da işsiz kalmadığı aşikar. Hatta Hassa Mimarları Ocağı'na (Devletin kendisi için çalışan mimarlarının ocağı.) girerek hassa mimarı bile olmuş; oğullarını inşaatlara, tamiratlara yanında götürüp meslek öğretebilecek kadar çok çalışmış. İki oğlu Krikor ve Senekerim alaylı birer mimar olup çıkmışlar. Özellikle Krikor Amira Balyan...

Krikor Amira Balyan

Krikor Amira Balyan 1764'te İstanbul'da doğmuş. Babası sayesinde meslek seçimi yapmasına gerek kalmamış, çekirdekten yetişen bir mimar olmuş çıkmış, hatta o da hassa mimarı olmuş ve başka bir hassa mimarı olan Minas Kalfa'nın kızı Soğome ile evlenmiş. Altı tane de çocukları olmuş. Hatta kızlarından birisini de yine kendisi gibi hassa mimarı olmuş Ohannes Amira Severyan ile evlendirmiş. Ama ailenin kaderini derinden etkileyecek çocuğu, oğlu Garabet Amira Balyan olmuş. Ondan az sonra bahsedeceğiz.

Mimarlık kariyeri III. Selim zamanında başlamış ama II. Mahmud zamanında zirvesine ulaşmış. Zaten II. Mahmud ile de arası çok iyiymiş, o kadar iyiymiş ki II. Mahmud'a maruzatı olan sefirler araya Krikor Kalfa'yı sokarlarmış. Krikor Balyan çevresi tarafından oldukça sevilen, etrafındakilere yardımdan geri durmayan, inşaatlarında çalışan işçilerle içli dışlı olan, onlarla birlikte yemekler yiyen, Ermeni

cemaati tarafından hürmet gördüğü için Katolik ve Gregoryan Ermeni cemaatleri arasında uzlaşmacı olarak görev almayı başarmış bir kanaat lideriymiş. Bülbülleri çok severmiş, Üsküdar sırtlarındaki evinin civarında bülbül yetiştirir, zaman zaman o bülbülleri dinlemeye gidermiş. Bugün o semtin 'Bülbülderesi' olarak anılmasının sebebi de Krikor Balyan imiş.

Meslek adamı olarak asıl ustalığını kışla ve bent gibi arkasında daha çok mühendislik organizasyonu gerektiren büyük yapılarda göstermiş. Eserleri arasında kimini artık göremediğimiz 6 saray, 4 kasır, 6 kışla, 1 camii, 2 kilise, 2 büyük bent ve 2 idare yapısı bulunmaktadır. Başlıca eserleri:

- Nusretiye Camii
- Selimiye Kışlası
- Davutpaşa Kışlası
- Darphane-i Amire
- Aynalıkavak Kasrı
- Valide ve Topuzlu Bentleri

Ayrıca bugün artık göremediğimiz eski Beylerbeyi ve Beşiktaş sarayları ile Sarayburnu'ndaki saray da Krikor Kalfa tarafından yapılmış.

1831 yılında İstanbul'da vefat etmiş Krikor Kalfa, babasıyla aynı mezarlığa defnedilmiş; Bağlarbaşı Ermeni Mezarlığı'na...

Senekerim Balyan

Balyan ailesinin hakkında en az bilgi olan bireylerinden birisi Senekerim Balyan. Bali Kalfa'nın küçük oğlu, 1768'de İstanbul'da doğmuş. 1833'de Kudüs'te vefat etmiş ve oradaki bir Ermeni mezarlığına defnedilmiş. Ona ait olduğu bilinen bir eser var: Daha önce ahşap olarak inşa edilen ve yanan, sonra kagir olarak yeniden inşa edilen Beyazıt Kulesi...

Garabet Amira Balyan

1800 senesinde İstanbul'da doğmuş Garabet Amira Balyan. Balyan Ailesi'ndeki önemi az sonra sadece bir kısmını sıralayacağımız yapı listesi ile değil çocuklarının eğitimine çok önem vermesinden de ileri gelmekte. Çocuklarını yurt içinde ve yurt dışında okullara göndermiş ve okullu ilk nesil Balyan mimarlarının yetişmesini sağlamıştır. Nazenin Babayan ile olan evliliğinden on çocuğu olmuş ve bu çocuklardan dördü de (Nigoğos, Sarkis, Hagop, Simon) kendisi gibi mimar olmuşlar.

Garabet Balyan, 1831'de babasının vefatı üzerine eniştesi Ohannes Amira Balyan ile birlikte babasının yerine geçmiş. Birlikte yaptıkları ilk iş Yedikule Surp Pırgıç Ermeni Hastanesi'ymiş. II. Mahmud, Abdülmecid ve Abdülaziz olmak üzere tam üç padişahın devrinde mimarlık yapmış ama en şatafatlı dönemi Abdülmecid zamanında olmuş. Eserleri arasında 7 saray, 4 fabrika, 1 kışla, 1 cami, 2 hastane, 3 okul su bendi, 1 türbe-sebil, 7 kilise ve sayısız konut inşa etmiştir. Eserlerinden bazıları:

- Dolmabahçe Sarayı (Sarayı'nın muayede salonu ve iki ana kapısı oğlu Nigoğos tarafından yapılmıştır.)
- Çifte Saraylar (Cemile ve Münire Sultan Sarayları - Bugün Mimar Sinan Üniversitesi)
- Kuleli Süvari Kışlası (Bugün Kuleli Askeri Lisesi)
- Dolmabahçe Camii
- Mekteb-i Harbiye (Bugün Askeri Müze)
- Bentler (Kirazlı Bent, Bend-i Cedid)
- Hereke Fabrikası
- Yedikule Surp Pırgıç Ermeni Hastanesi

Ayrıca bugün mevcut olmayan Eski Çırağan Sarayı da Garabet Amira Balyan tarafından yapılmıştır. 1866 senesinde İstanbul'da vefat eden Garabet Kalfa, Ortaköy Ermeni Mezarlığı'na gömülmüştür ama mezarı bugün mevcut değildir ve yeri bilinmemektedir.

Nigoğos Balyan

Ailenin örgün eğitim alan ilk üyesi olan Nigoğos Balyan 1828 yılında İstanbul'da doğmuş. Kardeşi Sarkis ile birlikte Paris'te eğitim görmüş ve İstanbul'a dönerek çağdaşı ve mimar olan tüm Balyan Ailesi fertleri ile çalışmış. 1858 yılında henüz 32 yaşındayken tifüs hastalığından vefat etmiş. Kısa ama bir o kadar da verimli bir ömür sürmüştür. Eserleri mi? Listeleyelim bakalım:

- Dolmabahçe Sarayı Muayede Salonu ve iki saltanat kapısı
- Ortaköy Camii
- Mecidiye Kasrı
- İhlamur Kasrı
- Göksu Kasrı
- Tophane Saat Kulesi
- Dolmabahçe Saat Kulesi

Sarkis Balyan

Sarkis Balyan ailenin hakkında en çok şey bilinen üyesi. 1831 senesinde İstanbul'da doğmuş. 1846 senesinde henüz 15 yaşındayken Paris'e abisinin yanına eğitim almaya gitmiş. Fransa'da hem mimarlık hem mühendislik eğitimi almış, ağabeyinin hastalığı yüzünden bir dönem ara verdiği eğitimini 1855'te tamamlayarak İstanbul'a dönmüş. Aldığı mühendislik eğitimi sayesinde sadece mimari eserler vermemiş aynı zamanda ilgisinin olduğu mekanik konusunda patentler almış. Amatör olarak resim yapmış ve müzik ile ilgilenmiş. Hatta ufak bir opera bile bestelemiş (Kristof Kolomb Operası). Ama elbette asıl dehasını mimaride göstermiş. 1878 senesinde kendisi için oluşturulan 'Sermimar-ı Devlet' payesi ile onurlandırılmıştır. Son Osmanlı sermimarı olmuş. Kardeşleri ile birlikte bir mimarlık ofisi gibi çalışmışlar ve bir çok eser ortaya çıkarmışlar. Ellinin üzerinde eserde Sarkis Balyan'ın imzası vardır. Bunlarda bazıları:

- Beylerbeyi Sarayı
- Çırağan Sarayı

- Kandilli Adile Sultan Sarayı
- Gümüşsuyu Kışlası (Bugün İTÜ kampüsü)
- Yıldız Sarayı Büyük Mabeyin Binası
- Çadır, Malta ve Şale Köşkleri
- Aksaray Valide Camii
- Harbiye Nezareti
- Akaretler
- Galatasaray Lisesi

Mimarlığın yanı sıra müteahhitlik de yapmış Sarkis Balyan. Hatta demiryolu inşaatlarında ve maden işletmeciliğinde imtiyazlar elde etmiş. Bu imtiyazlarla alaklı olarak kovuşturma görmüş, yurt dışına sürülmüş, on yıldan fazla Fransa'da sürgün hayatı yaşamış. Yurduna döndüğünde ömrünün son yıllarını Kuruçeşme Adası'ndaki evinde geçirmiş ve 1899 yılındaki vefatının ardından Bağlarbaşı Ermeni Mezarlığı'na defnedilmiştir. Bu büyük mimarın mezarının süsü sadece iki defne dalıdır.

Agop Balyan

Mimari yeteneğini daha çok yaptığı çizimlerle ortaya koyan Agop Balyan 1837 yılında doğmuş. Ağabeyi Sarkis Balyan ile birlikte çalışmış ve ortaya çıkan projelerin çizimlerini yapmış. Tamamiyle kendisine atfedilen eserler arasında Koşuyolu Valide Sultan Kasrı ve Beykoz Tokat Köşkleri var. 1875 yılında Paris'te vefat etmiş.

Simon Balyan

1846 yılında İstanbul'da doğup 1894'de yine İstanbul'da vefat eden Simon Balyan mimari yeteneklerini daha çok desinatörlük ve bezeme ustalığında göstermiş. İyi bir minyatür ressamıymış. Ağabeyi Sarkis Balyan ile çalışmış.

Levon Balyan

Balyan ailesinin mimar olan son kuşağıdır. Yaşamı hakkında çok bilgi yoktur. Hangi Balyan eserlerine katkısı olduğu tam olarak bilinmemektedir. 1855 yılında doğmuş ve 1925 yılında vefat etmiş.

Evet, beş nesil mimarlık yapmış bir aile Balyanlar. Yukarıda sadece çok bilinen eserlerini listelemeye çalıştım, diğer eserlerine haksızlık etmeyi göze alarak. Şimdi gözlerinizi kapatın ve yukarıda ismi geçen eserler olmadan hayal edin İstanbul'u... Tanıyamadınız değil mi? Balyanlar bugün bildiğimiz İstanbul'u inşa etmişler. Peki sonra ne olmuş? Nerede şimdi Balyanlar? Birden hayatımıza girmişler ve sonra birden çekip gitmişler. Neden? Bu sorunun cevabını vermek kolay değil. Baktığım kaynaklarda (ki kaynak olarak interneti kastetmiyorum) çok fazla cevap bulmak mümkün olmadı bu soruma. Belki Pars Tuğlacı'nın Balyan Ailesi hakkında yazdığı kitaba (Osmanlı Mimarlığı'nda Balyan Ailesi'nin Rolü) ulaşabilsem biraz şansım olurdu ama ulaşamadım, biraz eskice ve pahalı bir kitap. Daha detaylı bilgi isteyenler ulaşabilirlerse o kitaptan faydalanabilirler. Ancak ben de burada zihnimden geçenleri yazayım dedim. Belki bir fikir verir. Evet, anlaşılacağı üzere, yazının bundan sonraki kısmı şahsi görüşlerimi içermektedir. Demedi demeyin. :)

Osmanlı İmparatroğlu'nda Hassa Mimarları Ocağı var; yani İmparatorluk Mimarları Ocağı. Devlet adına çalışan tüm mimarları bünyesinde topluyor bu ocak, devlet yaptırması gereken inşaatları bu ocağı kullanarak tamamen denetimi altında inşa ettiriyor, ta ki 1831 senesinde lağvedilene kadar. 1831 tam da Krikor Balyan'ın vefat ettiği sene. Dönem hala II. Mahmud dönemi ve II. Mahmud ile Krikor Balyan'ın arasının çok iyi olduğu biliniyor. Hal böyle iken ve Krikor Balyan'ın ardılı olmaya en büyük aday oğlu Garabet Balyan iken Hassa Mimarlar Ocağı neden lağvedilir? Ve devletin imar işleri neden Garabet Balyan'a verilmeye devam edilir? Benim burnuma özelleştirme kokuları geldi nedense, sizi bilmem. Garabet Balyan'ı, Nigoğos Balyan takip eder; sonrasında da kardeşleri ile birlikte bir mimarlık ofisi gibi faaliyet gösteren, inşaatlarında binlerce kişiye istihdam sağlayan ve 'sermimar-ı devlet' payesini bile alan Sarkis Balyan.

Balyan Ailesi'nin zirve noktası Sarkis Balyan dönemi belli ki ama aynı zamanda sonun başlangıcı da aynı dönem. Krikor Balyan sonrası hızla yükselen Balyan ailesi Sarkis Balyan'ın sürgüne gönderilmesiyle birlikte gözden düşer. Ve zaten İmparatorluk da son demlerini yaşamaktadır artık, ne o eski gücü vardır şahaserler üretecek ne de Balyanlara güveni...

Dediğim gibi, bunlar sadece zihnimden geçenler kimseyi yargılamak, yaftalamak niyetinde değilim, zaten haddim de değil. Bana düşen sadece teşekkür etmek...Bize, her biri birer inci güzelliğinde olan yüzlerce eser bırakan Balyan Ailesi'ne ben şahsen müteşşekkirim, İstanbul sayelerinde daha güzel...

Akaretler

Sultan Abdülaziz 1861 senesinde vefat eden ağabeyi Sultan Abdülmecit'in yerine tahta geçer. Saltanatı boyunca Rusya'nın kışkırttığı Balkan isyanları ile uğraşır. Tahta geçişinin 14. senesinde kendi adına bir cami yaptırmaya niyetlenir: Aziziye Camii. Caminin yerini de çoktan belirlemiştir; ikamet ettiği Dolmabahçe Sarayı'nın arkasındaki Bayıldım Bahçesi'nin tepe noktasına, bugün Swiss Otel'in olduğu yere yaptıracaktır camiyi. Bu yerin manzarası ve konumu çok güzeldir, zaten bahçe de ismini Dolmabahçe Sarayı hemen bahçenin altına yapılmadan önce burada bulunan köşke gelen, harem ahalisinin gördükleri manzaradan dolayı 'bayılma'larından almaktadır...

Cami ile eş zamanlı olarak bir sıra da ev yaptırmak ister Abdülaziz. Böylece bir taşla iki kuş vuracaktır; hem bu evlerden gelecek kira geliri ile yaptırmayı planladığı caminin masraflarını karşılayabilecek (bir nevi vakıf) hem de bu evleri sarayda çalışan ağalara kiralayarak onlara ucuz konut sağlayacaktır. Bu amaçla 1875 senesinde sıra evlerin inşaatına başlanır, mimarı dönemin hassa mimarı Sarkis Balyan'dır. Bir yandan da caminin yapılacağı mevkiye yapımda kullanılacak taşlar yığılır.

Devlet işleri de devam etmektedir elbette bir yandan; Balkanlar hala kaynamaktadır, bilhassa Bulgarlarla bölgedeki müslüman halk arasında sürtüşmeler gitgide alevlenmektedir, müslüman halka yapılan eziyet İstanbul'da karşılık görmekte ve Fatih Medresesi öğrencileri gösteriler yapmaya başlarlar. Bu gösteriler günbegün şiddetlenir ve gösterilerin sayısı artar. Bunun üzerine dönemin sadrazamı, şeyhülislamı ve seraskeri görevden alınır. Ancak göstericiler yatıştırılmaz. 29 Mayıs 1876 günü Genç Osmanlılar Cemiyeti başkanı Mithat Paşa, Serasker Hüseyin Avni Paşa ve bazı bakanlar yeni şeyhülislam Hasan Hayrullah Efendi'den padişahın tahtan indirilebilmesi için fetva alırlar ve ertesi gün bir darbe ile Sultan Abdülaziz'i tahttan indirerek yerine yeğeni V. Murad'ı geçirirler. Sultan Abdülaziz de bugün bir kısmı Galatasaray Üniversitesi olarak kullanılan ve geçtiğimiz günlerde yanan Feriye Sarayı'nda göz altına alınır. Göz altına alınmasının üzerinden 4 gün geçmişken de bileklerini bir makasla keserek intihar eder ya da öldürülür ve intihar süsü verilir. Bilemiyoruz... Kendisinden bir kaç gün sonra da eşlerinden Neşerek Hanım da vefat eder. Hem ablasının hem de eniştesinin ölümlerinden darbecileri sorumlu tutan Neşerek Hanım'ın kardeşi Çerkes Hasan hükümet toplantısının yapıldığı Mithat Paşa'nın konağını basar Serasker Hüseyin Avni Paşa ile birlikte 5 kişiyi öldürüp 10 kişiyi yaralamış ve sonunda idam edilmiştir.

Zaten zihin sağlığı yerinde olmayan V. Murat tüm bu olaylardan daha da olumsuz etkilenmiş ve yine bir fetva ile 31 Ağustos'ta tahtan indirilmiş ve yerine kardeşi Sultan II. Abdülhamid geçirilmiştir.

Sultan Abdülaziz'in yarım kalan sıra evleri yeğeni Sultan II. Abdülhamit'in aklına yıllar sonra gelir. Sıra evler 1890'da tamamlanır. Amaç yine aynıdır: Sultan II. Abdülhamit'in yaptırdığı Ertuğrul, Orhaniye ve Hamidiye camiilerine gelir getirmesi. Bu yüzden bu sıra evler Akarat olarak adlandırılırlar. Akar kelime anlamı olarak gelir getiren mülk anlamına gelmektedir ve çoğulu da 'Akarat'tır, bugün yanlış bildiğimiz üzere Akaretler değil ama böyle

alıřılagelmiş ve hem bu sıra evlerin hem de içinde buldukları semtin adları 'Akaretler' olarak dilimize oturmuş.

Akaretler farklı planlarda 133 ayrı konuttan oluşmaktadır. Bu haliyle İstanbul'daki ilk toplu konut projesi olarak adlandırılabilirler. Bir dönem Mustafa Kemal Atatürk ve annesi Zübeyde Hanım'a ve saray ressamlarından Fausto Zanoar'ya da ev sahiplięi yapar Akaretler. Bir süre metruk kalan bu evler yakın zamanda restore edilerek konut, mağaza ve otel olarak kullanılmaya başlanmıştır.


Azizye Camii mi? O cami hiç yapılamaz. Ama yapımı için taşların yığıldığı semte adını verir: Taşlık. Taşlar mı? Onlar da 1945 senesinde yapımına başlanan ve 1949 senesinde tamamlanan Şişli Camii'nde kullanılmışlar... Sizce de bu camiye Azizye Camii ismi Şişli Camii isminden daha çok yakışmaz mı?

Harita





www.istanbulgezginleri.com

 /IstanbulGezginleri

 /gezginist